



**KWARTALNE SKRÓCONE**

**SKONSOLIDOWANE**

**SPRAWOZDANIE FINANSOWE**

**ZA OKRES OD 1.01.2017 DO 30.09.2017**

Niniejsze śródroczne skrócone skonsolidowane sprawozdanie finansowe zostało sporządzone zgodnie z Międzynarodowym Standardem Rachunkowości nr 34 „Śródroczna sprawozdawczość finansowa” w kształcie zatwierdzonym przez Unię Europejską i obowiązującym na dzień 30 września 2017 roku, oraz w zakresie wymaganym przez rozporządzenie Ministra Finansów z dnia 19 lutego 2009 roku w sprawie informacji bieżących i okresowych przekazywanych przez emitentów papierów wartościowych (Dz. U. Nr 33, poz. 259, z późn. zm.). Sprawozdanie to obejmuje okres od 1 stycznia do 30 września 2017 roku oraz okresy porównywalne.

Sprawozdanie to nie było zbadane przez Biegłego Rewidenta jak również nie podlegało przeglądowi.

## 1. SKONSOLIDOWANE SPRAWOZDANIE Z SYTUACJI FINANSOWEJ (w złotych)

	NOTA	30-09-2017	31-12-2016
<b>AKTYWA</b>			
<b>Aktywa trwałe</b>			
Środki trwałe	1	77 121 817,32	77 967 962,89
Wartości niematerialne		20 002 640,07	18 990 147,21
Środki trwałe w budowie	1	3 316 360,53	468 610,59
Aktywa finansowe dostępne do sprzedaży- długookresowe		238 150,00	256 050,00
Inwestycje w jednostkach wycenianych metodą praw własności		14 819 916,89	16 430 105,90
Kaucje z tytułu umów o budowę	10	47 225 491,04	42 547 415,41
Aktywa z tytułu odroczonego podatku dochodowego	11	41 216 757,00	37 587 371,00
Prawo wieczystego użytkowania gruntów		2 946 207,99	2 426 585,43
Długoterminowe rozliczenia międzyokresowe		2 329 635,54	2 285 842,54
<b>Aktywa trwałe razem</b>		<b>209 216 976,38</b>	<b>198 960 090,97</b>
<b>Aktywa obrotowe</b>			
Zapasy	2	313 956 340,48	227 255 751,76
Należności z tytułu dostaw i usług oraz pozostałe należności	3	279 134 030,04	279 147 776,33
Kaucje z tytułu umów o budowę	10	45 515 554,45	33 261 394,64
Kwoty należne od odbiorców z tytułu umów o budowę	9	125 850 872,29	120 418 596,58
Należności z tytułu bieżącego podatku dochodowego		148 008,07	932 186,88
Aktywa finansowe wyceniane w wartości godziwej		2 647 445,79	-
Środki pieniężne i ich ekwiwalenty	5	85 357 348,55	150 054 673,47
Pożyczki udzielone		21 187 602,94	21 151 387,63
Krótkoterminowe rozliczenia międzyokresowe		6 418 671,48	12 994 621,33
<b>Aktywa obrotowe razem</b>		<b>880 215 874,09</b>	<b>845 216 388,62</b>
<b>Aktywa przeznaczone do sprzedaży</b>		-	-
<b>AKTYWA RAZEM</b>		<b>1 089 432 850,47</b>	<b>1 044 176 479,59</b>

Sporządziła

Zarząd UNIBEP SA

Krystyna Kobylńska  
Główna KsięgowaLeszek Marek Gołąbicki  
Prezes ZarząduSławomir Kiszycki  
Wiceprezes ZarząduMarcin Piotr Drobek  
Wiceprezes ZarząduJan Piotrowski  
Członek Zarządu

	NOTA	30-09-2017	31-12-2016
<b>PASYWA</b>			
<b>Kapitał własny</b>			
Kapitał podstawowy		3 507 063,40	3 507 063,40
Różnice kursowe z przeliczenia podmiotów zagranicznych		-3 693,97	-3 628,94
Pozostałe kapitały		223 879 531,94	207 191 021,26
w tym kapitał zapasowy ze sprzedaży akcji powyżej ceny		60 905 278,22	60 905 278,22
Zyski (straty) zatrzymane		20 122 523,97	22 304 547,24
<b>Kapitał własny przypadający akcjonariuszom jednostki dominującej</b>		<b>247 505 425,34</b>	<b>232 999 002,96</b>
Kapitał przypadający udziałom niesprawującym kontroli		3 357 247,45	2 889 199,54
<b>Kapitał własny ogółem</b>		<b>250 862 672,79</b>	<b>235 888 202,50</b>
<b>Zobowiązania długoterminowe</b>			
Kredyty, pożyczki i inne zobowiązania finansowe	6	38 337 184,00	111 073 373,73
Rezerwy na zobowiązania długoterminowe i rozliczenia międzyokresowe bierne	7	19 469 585,10	1 272 103,24
Rezerwy z tytułu podatku odroczonego	11	2 602 510,00	3 908 229,00
Kaucje z tytułu umów o budowę	10	41 819 246,20	40 279 457,40
Przychody przyszłych okresów		199 564,06	214 767,04
<b>Zobowiązania długoterminowe razem</b>		<b>102 428 089,36</b>	<b>156 747 930,41</b>
<b>Zobowiązania krótkoterminowe</b>			
Zobowiązania z tytułu dostaw i usług oraz pozostałe zobowiązania	8	283 848 879,09	366 681 530,12
Kaucje z tytułu umów o budowę	10	41 351 893,79	34 593 656,30
Kwoty należne odbiorcom z tytułu umów o budowę	9	33 336 075,56	36 293 952,24
Kredyty, pożyczki i inne zobowiązania finansowe	6	57 853 783,21	46 635 549,19
Zobowiązania z tytułu bieżącego podatku dochodowego		2 211 227,10	6 435 870,00
Rezerwy na zobowiązania krótkoterminowe i rozliczenia międzyokresowe bierne	7	148 179 622,30	141 622 971,79
Przychody przyszłych okresów		169 360 607,27	19 276 817,04
<b>Zobowiązania krótkoterminowe razem</b>		<b>736 142 088,32</b>	<b>651 540 346,68</b>
<b>PASYWA RAZEM</b>		<b>1 089 432 850,47</b>	<b>1 044 176 479,59</b>
Wartość księgową		247 505 425,34	232 999 002,96
Liczba akcji		35 070 634	35 070 634
Wartość księgową na jedną akcję (w zł)		7,06	6,64

Sporządziła

Zarząd UNIBEP SA

Krystyna Kobylińska  
Główna KsięgowąLeszek Marek Gołąbicki  
Prezes ZarząduSławomir Kiszycki  
Wiceprezes ZarząduMarcin Piotr Drobek  
Wiceprezes ZarząduJan Piotrowski  
Członek Zarządu

## 2. SKONSOLIDOWANE SPRAWOZDANIE Z CAŁKOWITYCH DOCHODÓW (w złotych)

A. RACHUNEK ZYSKÓW I STRAT (WARIANT KALKULACYJNY)	NOTA	Okres 9 miesięcy zakończony 30 września		Okres 3 miesięcy zakończony 30 września	
		2017 roku	2016 roku	2017 roku	2016 roku
<b>Działalność operacyjne</b>					
<b>Przychody ze sprzedaży</b>					
Przychody netto ze sprzedaży produktów i usług	12	1 057 221 562,23	809 805 221,25	394 525 759,29	314 621 643,37
Przychody netto ze sprzedaży towarów i materiałów	12	13 797 817,42	8 491 539,44	3 289 351,06	2 124 574,95
<b>Przychody ze sprzedaży ogółem</b>		<b>1 071 019 379,65</b>	<b>818 296 760,69</b>	<b>397 815 110,35</b>	<b>316 746 218,32</b>
Koszty wytworzenia sprzedanych produktów i usług	12	1 009 018 272,92	756 039 553,47	384 014 168,91	293 320 613,03
Koszty sprzedanych towarów i materiałów	12	13 852 920,09	8 245 870,83	3 485 624,87	1 884 111,92
<b>Zysk (strata) brutto ze sprzedaży</b>		<b>48 148 186,64</b>	<b>54 011 336,39</b>	<b>10 315 316,57</b>	<b>21 541 493,37</b>
Koszty sprzedaży		2 885 913,99	4 212 434,24	-2 204 342,98	1 495 434,82
Koszty zarządu		28 913 001,15	23 734 352,61	8 836 495,91	8 075 230,00
Pozostałe przychody operacyjne		5 804 494,48	9 694 081,39	2 973 237,43	2 330 917,16
Pozostałe koszty operacyjne		3 037 169,36	6 493 221,87	1 129 819,24	509 063,72
<b>Zysk (strata) z działalności operacyjnej</b>		<b>19 116 596,62</b>	<b>29 265 409,06</b>	<b>5 526 581,83</b>	<b>13 792 681,99</b>
Przychody finansowe		8 102 311,87	10 064 751,49	7 050 924,14	122 783,74
Koszty finansowe		2 299 918,75	10 587 803,93	124 835,84	3 149 515,80
Udział w zyskach(stratach) netto jednostek podporządkowanych wycenianych metodą praw własności		3 719 810,99	-66 689,94	-3 491 938,78	-183 932,43
<b>Zysk (strata) przed opodatkowaniem</b>		<b>28 638 800,73</b>	<b>28 675 666,68</b>	<b>8 960 731,35</b>	<b>10 582 017,50</b>
Podatek dochodowy		5 122 912,00	6 440 870,59	150 257,40	2 504 899,75
<b>Zysk (strata) netto z działalności kontynuowanej</b>		<b>23 515 888,73</b>	<b>22 234 796,09</b>	<b>8 810 473,95</b>	<b>8 077 117,75</b>
<b>Zysk (strata) netto z działalności zaniechanej</b>		-	-	-	-
<b>Zysk (strata) netto</b>		<b>23 515 888,73</b>	<b>22 234 796,09</b>	<b>8 810 473,95</b>	<b>8 077 117,75</b>

B. POZOSTAŁE DOCHODY	Okres 9 miesięcy zakończony 30 września		Okres 3 miesięcy zakończony 30 września	
	2017 roku	2016 roku	2017 roku	2016 roku
<b>Zysk (strata) netto</b>	<b>23 515 888,73</b>	<b>22 234 796,09</b>	<b>8 810 473,95</b>	<b>8 077 117,75</b>
<b>Inne całkowite dochody, które zostaną przekwalifikowane na zyski lub straty po spełnieniu określonych warunków</b>				
Różnice kursowe z przeliczenia jednostek działających za granicą	- 65,03	994,98	11,36	-293,87
Efektywna część zmian wartości godziwej instrumentów zabezpieczających przepływy środków pieniężnych	12 218 430,00	-260 380,02	-7 181 800,00	8 080 339,99
<b>Inne całkowite dochody, które nie zostaną przekwalifikowane na zyski lub straty</b>				
Podatek dochodowy związany z elementami pozostałych całkowitych dochodów	- 2 321 502,00	49 472,00	1 364 542,00	-1 535 265,00
<b>Pozostałe dochody ogółem po opodatkowaniu</b>	<b>9 896 862,97</b>	<b>-209 913,04</b>	<b>- 5 817 246,64</b>	<b>6 544 781,12</b>
<b>Całkowite dochody ogółem</b>	<b>33 412 751,70</b>	<b>22 024 883,05</b>	<b>2 993 227,31</b>	<b>14 621 898,87</b>
Zysk/strata netto z działalności kontynuowanej z tego:	23 515 888,73	22 234 796,09	8 810 473,95	8 077 117,75
akcjonariuszom jednostki dominującej	23 304 951,98	22 012 834,49	8 600 263,16	8 075 449,08
udziały niesprawujące kontroli	210 936,75	221 961,60	210 210,79	1 668,67
Zysk/strata netto, z tego przypadający:	23 515 888,73	22 234 796,09	8 810 473,95	8 077 117,75
akcjonariuszom jednostki dominującej	23 304 951,98	22 012 834,49	8 600 263,16	8 075 449,08
udziały niesprawujące kontroli	210 936,75	221 961,60	210 210,79	1 668,67
Zysk/strata netto przypadający akcjonariuszom jednostki na akcję (w złotych)	0,66	0,63	0,25	0,23
Zysk/strata netto rozwodniony przypadający akcjonariuszom jednostki na akcję (w złotych)	0,66	0,63	0,25	0,23
Łączne całkowite dochody, z tego przypadające:	33 412 751,70	22 024 883,05	2 993 227,31	14 621 898,87
akcjonariuszom jednostki dominującej	33 201 814,95	21 802 921,45	2 783 016,52	14 620 230,20
udziały niesprawujące kontroli	210 936,75	221 961,60	210 210,79	1 668,67
Łączne całkowite dochody przypadające akcjonariuszom jednostki na akcję (w złotych)	0,95	0,62	0,08	0,42
Łączne całkowite dochody rozwodnione przypadające akcjonariuszom jednostki na akcję (w złotych)	0,95	0,62	0,08	0,42

Sporządziła

Zarząd UNIBEP SA

Krystyna Kobylńska  
Główna KsięgowaLeszek Marek Gołąbcecki  
Prezes ZarząduSławomir Kiszycki  
Wiceprezes ZarząduMarcin Piotr Drobek  
Wiceprezes ZarząduJan Piotrowski  
Członek Zarządu

## 3. SKONSOLIDOWANE SPRAWOZDANIE ZE ZMIAN W KAPITALE WŁASNYM

WYSZCZEGÓLNIENIE	PRZYPADAJĄCY NA UDZIAŁOWCÓW JEDNOSTKI DOMINUJĄCEJ											
	Kapitał podstawowy	Różnice kursowe z przeliczenia podmiotów zagranicznych	Pozostałe kapitały				Zyski (straty) zatrzymane			Razem	Kapitał udziałowców nie sprawujących kontroli	Kapitał własny razem
			Kapitał z aktualizacji	Kapitał rezerwowy	Kapitał celowy	Kapitał zapasowy	kapitał zapasowy ze sprzedaży akcji powyżej ceny nominalnej	Zysk (strata) z lat ubiegłych	Zysk (strat) bieżący netto			
<b>01 STYCZNIA 2017r.</b>	<b>3 507 063,40</b>	<b>-3 628,94</b>	<b>-8 923 989,39</b>	<b>35 513 714,68</b>	<b>-</b>	<b>119 696 017,75</b>	<b>60 905 278,22</b>	<b>-9 281 347,11</b>	<b>31 585 894,35</b>	<b>232 999 002,96</b>	<b>2 889 199,54</b>	<b>235 888 202,50</b>
- przeniesienie wyników z roku poprzedniego na zyski zatrzymane	-	-	-	-	-	-	-	- 31 585 894,35	-31 585 894,35	-	-	-
- podział zysku	-	-	-	-	-	17 624 446,68	-	-17 624 446,68	-	-	-	-
- podział zysku na dywidendę	-	-	-	-	-	-	-	-6 814 126,80	-	-6 814 126,80	-	-6 814 126,80
- utworzenie kapitału rezerwowego na skup akcji własnych	-	-	-	10 857 864,00	-	-10 857 864,00	-	-	-	-	-	-
- skup akcji własnych z kapitału rezerwowego	-	-	-	-10 732 864,00	-	-	-	-	-	-10 732 864,00	-	-10 732 864,00
- utworzenie kapitału celowego	-	-	-	-	200 000,00	-200 000,00	-	-	-	-	-	-
- przeznaczenie kapitału zapasowego na fundusz założycielski Fundacji UNITALENT	-	-	-	-	-	-100 000,00	-	-	-	-100 000,00	-	-100 000,00
- zmiana poziomu zaangażowania	-	-	-	-	-	-	-	-1 048 401,77	-	-1 048 401,77	257 111,16	-791 290,61
- dochody całkowite	-	-65,03	9 896 928,00	-	-	-	-	-	23 304 951,98	33 201 814,95	210 936,75	33 412 751,70
<b>30 WRZEŚNIA 2017r.</b>	<b>3 507 063,40</b>	<b>-3 693,97</b>	<b>972 938,61</b>	<b>35 638 714,68</b>	<b>200 000,00</b>	<b>126 162 600,43</b>	<b>60 905 278,22</b>	<b>-3 182 428,01</b>	<b>23 304 951,98</b>	<b>247 505 425,34</b>	<b>3 357 247,45</b>	<b>250 862 672,79</b>

WYSZCZEGÓLNIENIE	PRZYPADAJĄCY NA UDZIAŁOWCÓW JEDNOSTKI DOMINUJĄCEJ											
	Kapitał podstawowy	Różnice kursowe z przeliczenia podmiotów zagranicznych	Pozostałe kapitały				Zyski (straty) zatrzymane			Razem	Kapitał udziałowców nie sprawujących kontroli	Kapitał własny razem
			Kapitał z aktualizacji	Kapitał rezerwowy	Kapitał zapasowy	Kapitał zapasowy ze sprzedaży akcji powyżej ceny nominalnej	Zysk (strata) z lat ubiegłych	Zysk (strat) bieżący netto				
<b>01 STYCZNIA 2016r.</b>	<b>3 507 063,40</b>	<b>-4 789,62</b>	<b>-2 008 139,02</b>	<b>513 714,68</b>	<b>143 089 286,85</b>	<b>60 905 278,22</b>	<b>-12 913 098,22</b>	<b>23 563 681,69</b>	<b>216 652 997,98</b>	<b>549 518,62</b>	<b>217 202 516,60</b>	
- przeniesienie wyników z roku poprzedniego na zyski zatrzymane	-	-	-	-	-	-	-	23 563 681,69	-23 563 681,69	-	-	-
- podział zysku	-	-	-	-	11 606 730,90	-	-	-11 606 730,90	-	-	-	-
- podział zysku na dywidendę	-	-	-	-	-	-	-	-5 962 007,78	-	-5 962 007,78	-	-5 962 007,78
- utworzenie kapitału rezerwowego na nabycie akcji własnych	-	-	-	35 000 000,00	-35 000 000,00	-	-	-	-	-	-	-
- korekta wyniku lat ubiegłych w spółkach zależnych	-	-	-	-	-	-	-	-550 172,00	-	-550 172,00	-	-550 172,00
- zmiana poziomu zaangażowania	-	-	-	-	-	-	-	-1 813 019,90	-	-1 813 019,90	1 813 019,90	-
- objęcie kontroli	-	-	-	-	-	-	-	-	-	-	281 686,30	281 686,30
- utrata kontroli	-	-	-	-	-	-	-	-	-	-	-90 720,82	-90 720,82
- dochody całkowite	-	1 160,68	-6 915 850,37	-	-	-	-	-	31 585 894,35	24 671 204,66	335 695,54	25 006 900,20
<b>31 GRUDNIA 2016r.</b>	<b>3 507 063,40</b>	<b>-3 628,94</b>	<b>-8 923 989,39</b>	<b>35 513 714,68</b>	<b>119 696 017,75</b>	<b>60 905 278,22</b>	<b>-9 281 347,11</b>	<b>31 585 894,35</b>	<b>232 999 002,96</b>	<b>2 889 199,54</b>	<b>235 888 202,50</b>	

Sporządziła

Zarząd UNIBEP SA

Krystyna Kobylńska  
Główna KsięgowaLeszek Marek Gołąbicki  
Prezes ZarząduSławomir Kiszycki  
Wiceprezes ZarząduMarcin Piotr Drobek  
Wiceprezes ZarząduJan Piotrowski  
Członek Zarządu

## PRZYPADAJĄCY NA UDZIAŁOWCÓW JEDNOSTKI DOMINUJĄCEJ

WYSZCZEGÓLNIENIE	Kapitał podstawowy	Różnice kursowe z przeliczenia podmiotów zagranicznych	Pozostałe kapitały			Zyski (straty) zatrzymane		Razem	Kapitał udziałowców nie sprawujących kontroli	Kapitał własny razem	
			Kapitał z aktualizacji	Kapitał rezerwowy	Kapitał zapasowy	kapitał zapasowy ze sprzedaży akcji powyżej ceny nominalnej	Zysk (strata) z lat ubiegłych				Zysk (strat) bieżący netto
<b>01 STYCZNIA 2016r.</b>	<b>3 507 063,40</b>	<b>-4 789,62</b>	<b>-2 008 139,02</b>	<b>513 714,68</b>	<b>143 089 286,85</b>	<b>60 905 278,22</b>	<b>-12 913 098,22</b>	<b>23 563 681,69</b>	<b>216 652 997,98</b>	<b>549 518,62</b>	<b>217 202 516,60</b>
- przeniesienie wyników z roku poprzedniego na zyski zatrzymane	-	-	-	-	-	-	23 563 681,69	-23 563 681,69	-	-	-
- podział zysku	-	-	-	-	11 959 012,01	-	-11 959 012,01	-	-	-	-
- podział zysku na dywidendę	-	-	-	-	-	-	-5 962 007,78	-	-5 962 007,78	-	-5 962 007,78
- utworzenie kapitału rezerwowego na nabycie akcji własnych	-	-	-	35 000 000,00	-35 000 000,00	-	-	-	-	-	-
- objęcie kontroli	-	-	-	-	-	-	-	-	-	-701 991,53	-701 991,53
- utrata kontroli	-	-	-	-	-	-	-	-	-	-90 720,82	-90 720,82
- dochody całkowite	-	994,98	-210 908,02	-	-	-	-	22 012 834,49	21 802 921,45	221 961,60	22 024 883,05
<b>30 WRZEŚNIA 2016r.</b>	<b>3 507 063,40</b>	<b>-3 794,64</b>	<b>-2 219 047,04</b>	<b>35 513 714,68</b>	<b>120 048 298,86</b>	<b>60 905 278,22</b>	<b>-7 270 436,32</b>	<b>22 012 834,49</b>	<b>232 493 911,65</b>	<b>-21 232,13</b>	<b>232 472 679,52</b>

Sporządziła

Zarząd UNIBEP SA

Krzyszyna Kobylńska  
Główna KsięgowaLeszek Marek Gołąbicki  
Prezes ZarząduSławomir Kiszycki  
Wiceprezes ZarząduMarcin Piotr Drobek  
Wiceprezes ZarząduJan Piotrowski  
Członek Zarządu

#### 4. SKONSOLIDOWANE SPRAWOZDANIE Z PRZEPŁYWÓW PIENIĘŻNYCH

	ZA 9 MIESIĘCY KOŃCĄCYCH SIĘ	
	30-09-2017	30-09-2016
<b>Przepływy pieniężne z działalności operacyjnej</b>		
I. Zysk (strata) brutto	28 638 800,73	28 675 666,68
<b>II. Korekty razem</b>	<b>-26 041 851,62</b>	<b>-113 097 263,39</b>
1. Amortyzacja	7 382 992,04	6 331 692,04
2. Zyski (straty) z tytułu różnic kursowych	-310 056,12	-900 563,30
3. Odsetki i udziały w zyskach (dywidendy)	-282 916,66	2 624 271,63
4. Zysk (strata) z działalności inwestycyjnej	-11 852 234,72	213 863,54
5. Zmiana stanu rezerw	22 432 630,37	21 549 906,20
6. Zmiana stanu zapasów	-86 700 588,72	-32 286 709,83
7. Zmiana stanu należności	-22 350 764,86	-115 322 206,55
8. Zmiana stanu zobowiązań, z wyjątkiem pożyczek i kredytów	-77 542 501,42	24 859 305,76
9. Zmiana stanu rozliczeń międzyokresowych	156 533 244,10	-2 066 831,95
10. Inne korekty	-1 118 327,45	-160 926,10
11. Podatek dochodowy zapłacony/zwrócony	-12 233 328,18	-17 939 064,83
<b>Środki pieniężne netto z działalności operacyjnej</b>	<b>2 596 949,11</b>	<b>-84 421 596,71</b>
<b>Przepływy pieniężne z działalności inwestycyjnej</b>		
Nabycie składników rzeczowego majątku trwałego oraz wartości niematerialnych	-7 810 476,17	-4 125 125,58
Wpływy z tytułu zbycia składników rzeczowego majątku trwałego oraz wartości niematerialnych	855 030,65	553 595,65
Wpływy z tytułu sprzedaży udziałów	8 530 000,00	2 000 000,00
Nabycie akcji, udziałów i innych aktywów kapitałowych (w tym dopłaty do kapitału)	-3 202 000,00	-4 700 000,00
Odsetki otrzymane	1 595 369,50	3 129 744,27
Dywidendy otrzymane	3 891 050,00	-
Pożyczki udzielone	-628 476,00	-14 114 961,33
Pożyczki spłacone	1 047 976,00	16 304 793,94
Pozostałe (w tym realizacja instrumentów zabezpieczających)	6 073 589,88	348 326,17
<b>Środki pieniężne netto z działalności inwestycyjnej</b>	<b>10 352 063,86</b>	<b>-603 626,88</b>
<b>Przepływy pieniężne z działalności finansowej</b>		
Wpływy z długoterminowych i krótkoterminowych pożyczek, kredytów, obligacji i weksli	52 040 399,05	41 936 037,66
Spłata długoterminowych i krótkoterminowych pożyczek, kredytów, obligacji i weksli	-109 100 616,51	-14 165 103,78
Nabycie akcji (udziałów) własnych lub spłaty udziałów	-10 732 864,00	-
Płatności zobowiązań z tytułu umów leasingu finansowego	-3 015 427,28	-2 854 177,93
Zapłacone odsetki	-5 696 571,98	-3 988 163,04
Wyplacone dywidendy i inne wypłaty zysku	-6 814 126,80	-5 962 007,78
<b>Środki pieniężne netto z działalności finansowej</b>	<b>-83 319 207,52</b>	<b>14 966 585,13</b>
<b>Zmiana netto stanu środków pieniężnych</b>	<b>-70 370 194,55</b>	<b>-70 058 638,46</b>
w tym:		
- zmiana stanu kredytów w rachunku bieżącym	4 605 370,76	4 207 921,75
- różnice kursowe	67 007,02	329 826,39
<b>Środki pieniężne na początek okresu</b>	<b>145 922 295,48</b>	<b>126 482 092,97</b>
<b>Środki pieniężne na koniec okresu</b>	<b>75 552 100,93</b>	<b>56 423 454,51</b>
- w tym: o ograniczonej możliwości dysponowania	31 226 504,66	6 694 290,75

Sporządziła

Zarząd UNIBEP SA

Krystyna Kobylńska  
Główna KsięgowaLeszek Marek Gołąbicki  
Prezes ZarząduSławomir Kiszycki  
Wiceprezes ZarząduMarcin Piotr Drobek  
Wiceprezes ZarząduJan Piotrowski  
Członek Zarządu

## Informacje objaśniające do skróconego skonsolidowanego sprawozdania finansowego

# 1. Zasady przyjęte przy sporządzaniu raportu

## 1.1. Zastosowane zasady rachunkowości

Niniejsze śródroczne skrócone skonsolidowane sprawozdanie finansowe zostało sporządzone zgodnie z Międzynarodowym Standardem Rachunkowości nr 34 „Śródroczna sprawozdawczość finansowa” oraz zgodnie z odpowiednimi Międzynarodowymi Standardami Sprawozdawczości Finansowej (MSSF), mającymi zastosowanie do śródrocznej sprawozdawczości finansowej, zaakceptowanymi przez Radę Międzynarodowych Standardów Rachunkowości (RMSR) i Stały Komitet ds. Interpretacji (SKI), w kształcie zatwierdzonym przez Unię Europejską i obowiązującym na dzień 30 września 2017 roku.

Porównywalne dane finansowe za okres 9 miesięcy kończący się 30 września 2016r. zostały przygotowane w oparciu o te same podstawy sporządzenia sprawozdania finansowego.

Szczegółowe zasady rachunkowości zostały opisane w skonsolidowanym sprawozdaniu finansowym Grupy UNIBEP za rok zakończony 31.12.2016r.

### 1.1.1. Standardy i interpretacje zastosowane po raz pierwszy w 2017 roku

Standardy i interpretacje zastosowane po raz pierwszy w 2017 roku omówiono w śródrocznym skróconym skonsolidowanym sprawozdaniu Grupy UNIBEP za okres od 01.01.2017r. do 30.06.2017r..

Grupa nie zdecydowała się na wcześniejsze zastosowanie standardu, interpretacji lub zmiany, które zostały opublikowane, lecz nie weszły dotychczas w życie.

### 1.1.2. Podstawa sporządzania skonsolidowanego sprawozdania finansowego

Śródroczne skrócone skonsolidowane sprawozdanie finansowe nie obejmuje wszystkich informacji oraz ujawnień wymaganych w rocznym skonsolidowanym sprawozdaniu finansowym i należy je czytać łącznie z rocznym skonsolidowanym sprawozdaniem finansowym Grupy za 2016r. obejmującym noty za okres 12 miesięcy zakończony 31 grudnia 2016 roku sporządzonym według MSSF zatwierdzonych przez UE oraz ze sprawozdaniem Zarządu z działalności Grupy, jak również ze śródrocznym skróconym skonsolidowanym sprawozdaniem finansowym Grupy za okres 01.01.2017r. do 30.06.2017r. i sprawozdaniem Zarządu z działalności Grupy za ten okres.

### 1.1.3. Zasady konsolidacji

Zasady konsolidacji nie uległy zmianie w stosunku do prezentowanych w skonsolidowanym sprawozdaniu finansowym Grupy UNIBEP za 2016 rok.



### 1.1.4. Spółki powiązane

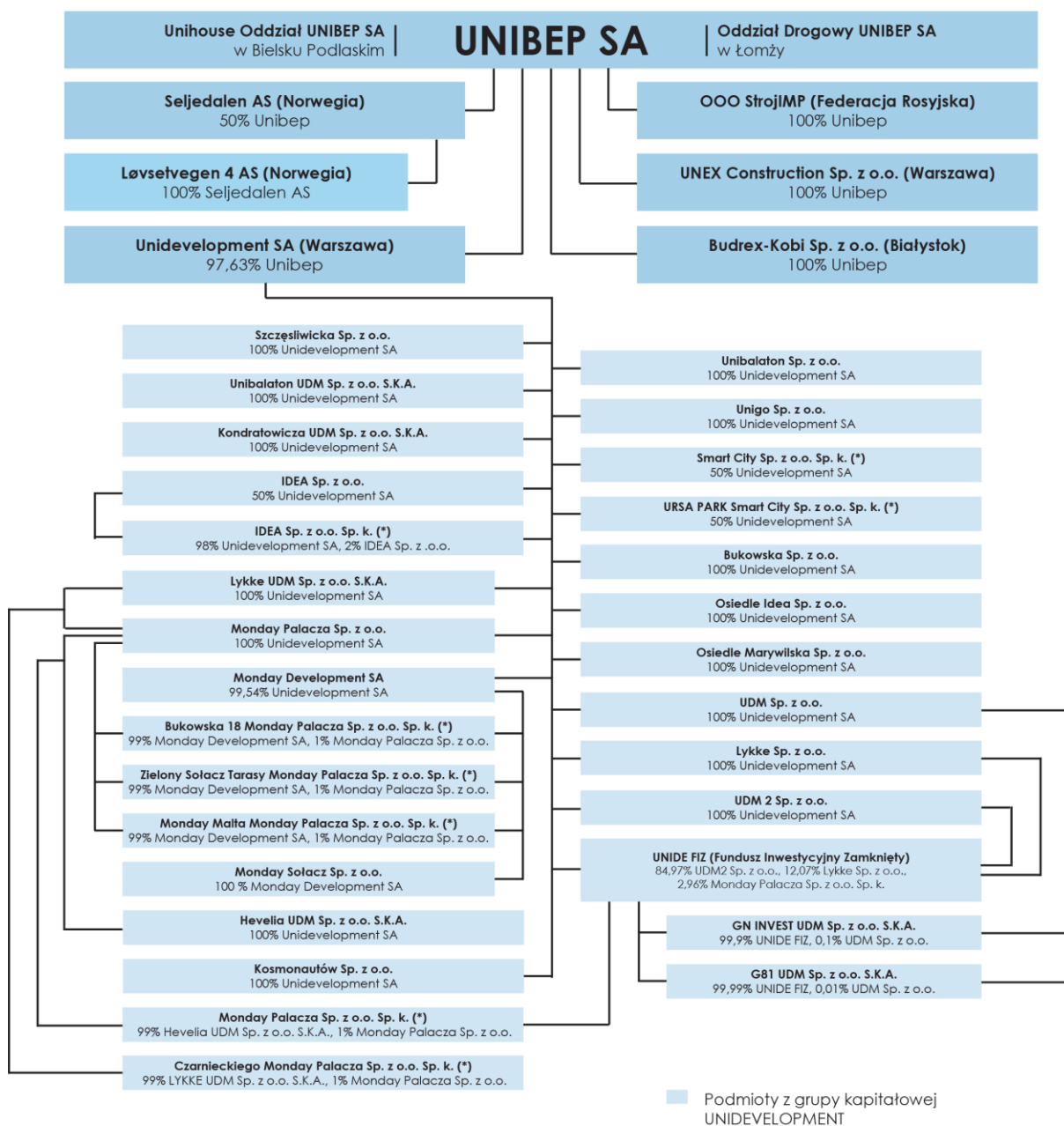
Nazwa jednostki ze wskazaniem formy prawnej	Siedziba	Przedmiot przedsiębiorstwa	Charakter powiązania	Zastosowana metoda konsolidacji	Data objęcia kontroli/udziałów	Wartość bilansowa udziałów	Procent posiadanego kapitału zakładowego	Udział w ogólnej liczbie głosów na walnym zgromadzeniu
Unidevelopment S.A.	Warszawa	działalność deweloperska	jednostka zależna	metoda pełna	09-04-2008	60 555 486,00	97,63%	97,63%
OOO StrojIMP	Kaliningrad Federacja Rosyjska	działalność budowlana, działalność pozostała	jednostka zależna	metoda pełna	01-03-2008	1 724,20	100%	100%
UNEX Costruction Sp. z o.o.	Warszawa	realizacja projektów budowlanych	jednostka zależna	metoda pełna	04-07-2011	16 959,80	100%	100%
Budrex-Kobi Sp. z o.o.	Białystok	roboty związane z budową mostów i tuneli	jednostka zależna	metoda pełna	01-07-2015	8 000 150,00	100%	100%
Seljedalen AS	Trondheim, Norwegia	działalność deweloperska	jednostka współkontrolowana	metoda praw własności	10-09-2013	7 986,00	50%	50%
Lovsethvegen 4 AS	Melhus, Norwegia	działalność deweloperska	jednostka współkontrolowana pośrednio	metoda praw własności	23-09-2015	6 493 178,84	50%	50%
Monday Palacza Sp. z o.o.	Poznań	działalność deweloperska	jednostka zależna pośrednio	metoda pełna	10-08-2011	10 000,00	97,63%	97,63%
Monday Palacza Sp. z o.o. Sp. k.	Poznań	działalność deweloperska	jednostka zależna pośrednio	metoda pełna	10-08-2011	4 494 000,00	97,63%**	97,63%***
Idea Sp. z o.o.	Warszawa	działalność deweloperska	jednostka zależna pośrednio	metoda pełna	09-09-2011	25 000,00	48,82%	48,82%
Idea Sp. z o.o. Sp. k.	Warszawa	działalność deweloperska	jednostka zależna pośrednio	metoda pełna	09-09-2011	2 340 000,00	95,68%**	48,82%***
UDM Sp. z o.o.	Warszawa	działalność deweloperska	jednostka zależna pośrednio	metoda pełna	06-06-2012	15 000,00	97,63%	97,63%
UDM 2 Sp. z o.o.	Warszawa	działalność deweloperska	jednostka zależna pośrednio	metoda pełna	06-06-2012	53 583 300,00	97,63%	97,63%
Lykke Sp. z o.o.	Warszawa	działalność deweloperska	jednostka zależna pośrednio	metoda pełna	28-06-2012	14 398 210,00	97,63%	97,63%
Czarneckiego Monday Palacza Sp. z o.o. Sp. k.	Poznań	działalność deweloperska	jednostka zależna pośrednio	metoda pełna	31-08-2012	6 670 000,00	97,63%**	97,63%
Unigo Sp. z o.o.	Warszawa	działalność deweloperska	jednostka zależna pośrednio	metoda pełna	26-10-2012	5 000,00	97,63%	97,63%
UNIDE FIZ (Fundusz Inwestycyjny Zamknięty)	Warszawa	działalność funduszy	jednostka zależna pośrednio	metoda pełna	11-09-2012	71 768 282,76	97,63%	97,63%
GN INVEST UDM Sp. z o.o. S.K.A.	Warszawa	działalność deweloperska	jednostka zależna pośrednio	metoda pełna	18-05-2010	6 040 959,04	97,63%	97,63%
G81 UDM Sp. z o.o. S.K.A.	Bielsk Podlaski	działalność deweloperska	jednostka zależna pośrednio	metoda pełna	22-06-2011	11 178 411,67	97,63%	97,63%
Unibalaton Sp. z o.o.	Warszawa	działalność deweloperska	jednostka zależna pośrednio	metoda pełna	08-08-2013	50 000,00	97,63%	97,63%
Unibalaton UDM Sp. z o.o. S.K.A.	Warszawa	działalność deweloperska	jednostka zależna pośrednio	metoda pełna	03-10-2013	50 000,00	97,63%	97,63%
Lykke UDM Sp. z o.o. S.K.A.	Warszawa	działalność deweloperska	jednostka zależna pośrednio	metoda pełna	03-10-2013	6 660 810,00	97,63%	97,63%
Kondratowicza UDM Sp. z o.o. S.K.A.	Warszawa	działalność deweloperska	jednostka zależna pośrednio	metoda pełna	03-10-2013	50 000,00	97,63%	97,63%
Hevelia UDM Sp. z o.o. S.K.A.	Warszawa	działalność deweloperska	jednostka zależna pośrednio	metoda pełna	03-10-2013	4 484 000,00	97,63%	97,63%
Szczęśliwicka Sp. z o.o.	Warszawa	działalność deweloperska	jednostka zależna pośrednio	metoda pełna	04-02-2014	50 000,00	97,63%	97,63%
Smart City Sp. z o.o. Sp.k	Warszawa	działalność deweloperska	jednostka stowarzyszona pośrednio	metoda praw własności	09-06-2015	2 500 000,00	48,82%**	0%***
Monday Development S.A.	Poznań	działalność deweloperska	jednostka zależna pośrednio	metoda pełna	05-01-2016	2 229 790,65	97,18%	97,18%
Bukowska Sp. z o.o.	Poznań	działalność deweloperska	jednostka zależna pośrednio	metoda pełna	14-07-2016	5 000,00	97,63%	97,63%
Kosmonautów Sp. z o.o.	Poznań	działalność deweloperska	jednostka zależna pośrednio	metoda pełna	14-07-2016	5 000,00	97,63%	97,63%
Osiedle Idea Sp. z o.o.	Warszawa	działalność deweloperska	jednostka zależna pośrednio	metoda pełna	14-07-2016	5 000,00	97,63%	97,63%
Osiedle Marywilska Sp. z o.o.	Warszawa	działalność deweloperska	jednostka zależna pośrednio	metoda pełna	08-12-2016	13 500 000,00	97,63%	97,63%
Monday Sotacz Sp. z o.o.	Poznań	działalność deweloperska	jednostka zależna pośrednio	metoda pełna	27-10-2016	240 000,00	97,18%	97,18%
Bukowska 18 Monday Palacza Sp. z o.o. Sp.k	Poznań	działalność deweloperska	jednostka zależna pośrednio	metoda pełna	11-08-2017	10 000,00	97,19%**	97,19%
Zielony Sotacz Tarasy Monday Palacza Sp. z o.o. Sp.k	Poznań	działalność deweloperska	jednostka zależna pośrednio	metoda pełna	11-08-2017	10 000,00	97,19%**	97,19%
Monday Malta Monday Palacza Sp. z o.o. Sp.k	Poznań	działalność deweloperska	jednostka zależna pośrednio	metoda pełna	11-08-2017	10 000,00	97,19%**	97,19%
URSA PARK Smart City Sp. z o.o.	Warszawa	działalność deweloperska	jednostka stowarzyszona pośrednio	metoda praw własności	02-08-2017	3 200 000,00	48,82%**	0%***

\* udział łączny uwzględniający udział w spółce-komplementariuszu

\*\* udział w zyskach/stratach Spółki

\*\*\* w spółce komandytowej udział głosów w spółce-komplementariuszu

## Graficzna prezentacja Grupy Kapitałowej



### 1.1.5. Spółki objęte skróconym skonsolidowanym sprawozdaniem finansowym

Istotne zmiany, które nastąpiły w roku 2017r:

1. Monday Development S.A. W wyniku transakcji sprzedaży 350 000 akcji z dnia 10.03.2017r. Unidevelopment SA posiadał 9 650 000 akcji Spółki, stanowiących 89,45% kapitału. Po dokonaniu kolejnej transakcji 24.03.2017r. Unidevelopment S.A. posiadał 9 659 670 akcji Spółki, stanowiących 89,54% kapitału zakładowego. Dnia 25.04.2017 Unidevelopment SA nabyła kolejne 1 078 815 akcji. Po dokonaniu tych transakcji Unidevelopment S.A. posiada na dzień 30.09.2017r. 10 738 485 akcji Spółki, stanowiących 99,54% kapitału zakładowego.
2. Smart City Sp. z o.o. Sp.k. W dniu 23.02.2017r. nastąpił zwrot wkładów dla Unidevelopment S.A. od Smart City Sp. z o.o. Sp.k. w kwocie 5 660 000,00 zł i w dniu 24.07.2017r. zwrot wkładów w kwocie 2 870 000,00 zł. Na dzień 30.09.2017r. wniesiony wkład to 2 500 000,00 złotych.
3. Fundusz inwestycyjny zamknięty aktywów niepublicznych – UNIDE Fundusz Inwestycyjny Zamknięty. W 2017r. zmieniał się krąg inwestorów i ich udziały w Funduszu. Inwestorami w Funduszu na dzień 30.09.2017r. są: UDM2 Sp. z o.o. , Lykke Sp. z o.o., Monday Palacza Sp. z o.o. Sp.k.
4. Osiedle Marywilska Sp. z o.o. - w dniu 10.02.2017r. nastąpiła zmiana nazwy spółki z MPB Marywilska Sp. z o.o. na Osiedle Marywilska Sp. z o.o.
5. W dniu 11.08.2017r. zarejestrowano w KRS nową spółkę pod nazwą Bukowska 18 Monday Palacza Sp. z o.o. Sp.k., KRS 0000689209, NIP 9721277340, REGON 367998178. Siedziba Spółki mieści się w Poznaniu. Właścicielem 99% wkładu jest Monday Development S.A. i 1% wkładu Monday Palacza Sp. z o.o.. Udział wspólników w zyskach/stratach Spółki jest następujący: 99% Monday Development S.A. i 1% Monday Palacza Sp. z o.o. . Spółka konsolidowana metodą pełną.
6. W dniu 11.08.2017r. zarejestrowano w KRS nową spółkę pod nazwą Zielony Sołacz Tarasy Monday Palacza Sp. z o.o. Sp.k., KRS 0000689262, NIP 9721277334, REGON 367998066. Siedziba Spółki mieści się w Poznaniu. Właścicielem 99% wkładu jest Monday Development S.A. i 1% wkładu Monday Palacza Sp. z o.o. Udział wspólników w zyskach/stratach Spółki jest następujący: 99% Monday Development S.A. i 1% Monday Palacza Sp. z o.o. . Spółka konsolidowana metodą pełną.
7. W dniu 11.08.2017r. zarejestrowano w KRS nową spółkę pod nazwą Monday Malta Monday Palacza Sp. z o.o. Sp.k., KRS 0000689250, NIP 9721277328, REGON 367991928. Siedziba Spółki mieści się w Poznaniu. Właścicielem 99% wkładu jest Monday Development S.A. i 1% wkładu Monday Palacza Sp. z o.o. Udział wspólników w zyskach/stratach Spółki jest następujący: 99% Monday Development S.A. i 1% Monday Palacza Sp. z o.o. . Spółka konsolidowana metodą pełną.
8. Unidevelopment SA w dniu 02.08.2017r. przystąpił do spółki URSA PARK Smart City Sp. z o.o. Sp.k. KRS 0000352523, Regon 14237001400000, NIP 5252476443. Siedziba Spółki mieści się w Warszawie. Spółka zarejestrowana w KRS w dniu 2010-03-31. Umówiony wkład Unidevelopment S.A. do Spółki URSA PARK Smart City Sp. z o.o. Sp.k. wynosi 14 500 000,00zł. Na dzień 30.09.2017r. wkład wniesiony przez Unidevelopment S.A. do spółki URSA PARK Smart City Sp. z o.o. Sp.k. wynosi 3 200 000,00 zł.
9. W dniu 8.09.2017r. wpisana została do KRS zmiana danych spółki MONDAY SOŁACZ Sp. z o.o. w zakresie dotyczącym obniżenia kapitału zakładowego spółki do kwoty 5.000,00 zł. Jedynym wspólnikiem spółki jest obecnie Monday Development S.A.;

### 1.1.6. Założenie kontynuacji działalności gospodarczej

Skrócone śródroczne skonsolidowane sprawozdanie finansowe zostało sporządzone przy założeniu kontynuowania działalności gospodarczej przez Grupę UNIBEP w dającej się przewidzieć przyszłości. Zarząd UNIBEP S.A. nie stwierdza na dzień podpisania niniejszego skróconego śródrocznego skonsolidowanego sprawozdania finansowego istnienia faktów i okoliczności, które wskazywałyby na zagrożenia dla możliwości kontynuowania działalności w okresie 12 miesięcy po dniu bilansowym na skutek zamierzonego lub przymusowego zaniechania bądź istotnego ograniczenia dotychczasowej działalności

### 1.1.7. Informacje dotyczące sezonowości działalności lub cykliczności działalności

Informacja dotycząca sezonowości działalności lub cykliczności działalności zostały omówione w pkt 4.2. skróconego skonsolidowanego raportu za III kwartał 2017r.

### 1.1.8. Zasady przyjęte do przeliczenia

Podstawowe pozycje sprawozdania z sytuacji finansowej w przeliczeniu na EUR (stan na ostatni dzień okresu)

WYSZCZEGÓLNIENIE	30-09-2017		31-12-2016	
	PLN	EUR	PLN	EUR
Aktywa trwałe	209 216 976,38	48 552 360,44	198 960 090,97	44 972 895,79
Aktywa obrotowe	880 215 874,09	204 269 075,70	845 216 388,62	191 052 529,07
<b>Aktywa razem</b>	<b>1 089 432 850,47</b>	<b>252 821 436,14</b>	<b>1 044 176 479,59</b>	<b>236 025 424,86</b>
Kapitał własny	250 862 672,79	58 216 953,14	235 888 202,50	53 320 118,11
Zobowiązania i rezerwy na zobowiązania	838 570 177,68	194 604 483,00	808 288 277,09	182 705 306,76
<b>Pasywa razem</b>	<b>1 089 432 850,47</b>	<b>252 821 436,14</b>	<b>1 044 176 479,59</b>	<b>236 025 424,86</b>

Do przeliczenia danych sprawozdania z sytuacji finansowej na dzień – 30 września 2017 roku, przyjęto kurs EUR ustalony przez NBP na ten dzień, tj. kurs 4,3091 PLN/EUR.

Do przeliczenia danych sprawozdania z sytuacji finansowej na dzień – 31 grudnia 2016 roku, przyjęto kurs EUR ustalony przez NBP na ten dzień, tj. kurs 4,4240 PLN/EUR.

## Podstawowe pozycje sprawozdania z dochodów w przeliczeniu na EUR

WYSZCZEGÓLNIENIE	Okres 9 miesięcy zakończony 30 września				Okres 3 miesięcy zakończony 30 września			
	2017 roku		2016 roku		2017 roku		2016 roku	
	PLN	EUR	PLN	EUR	PLN	EUR	PLN	EUR
Przychody netto ze sprzedaży produktów i usług	1 057 221 562,23	248 372 307,06	809 805 221,25	185 361 019,33	394 525 759,29	92 284 568,62	314 621 643,37	72 405 045,31
Przychody netto ze sprzedaży towarów i materiałów	13 797 817,42	3 241 511,40	8 491 539,44	1 943 677,77	3 289 351,06	769 420,85	2 124 574,95	488 936,31
Koszty sprzedanych produktów i usług	1 009 018 272,92	237 047 942,71	756 039 553,47	173 054 283,43	384 014 168,91	89 825 774,58	293 320 613,03	67 502 960,22
Koszty sprzedanych towarów i materiałów	13 852 920,09	3 254 456,63	8 245 870,83	1 887 445,25	3 485 624,87	815 331,77	1 884 111,92	433 597,66
Zysk (strata) brutto na sprzedaży	48 148 186,64	11 311 419,12	54 011 336,39	12 362 968,41	10 315 316,57	2 412 883,11	21 541 493,37	4 957 423,74
Zysk (strata) z działalności operacyjnej	19 116 596,62	4 491 048,40	29 265 409,06	6 698 729,41	5 526 581,83	1 292 737,44	13 792 681,99	3 174 161,05
Zysk (strata) brutto	28 638 800,73	6 728 093,02	28 675 666,68	6 563 739,86	8 960 731,35	2 096 028,48	10 582 017,50	2 435 278,92
Zysk (strata) netto	23 515 888,73	5 524 570,96	22 234 796,09	5 089 451,59	8 810 473,95	2 060 881,37	8 077 117,75	1 858 817,06
Całkowite dochody ogółem	33 412 751,70	7 849 633,91	22 024 883,05	5 041 403,37	2 993 227,31	700 153,75	14 621 898,87	3 364 991,80

Do przeliczenia danych z dochodów całkowitych za okres od 01.01.2017 r. do 30.09.2017 r., przyjęto kurs średni EUR, obliczony jako średnia arytmetyczna kursów obowiązujących na ostatni dzień każdego miesiąca w danym okresie, ustalonych przez NBP na ten dzień, tj. kurs 4,2566 PLN/EUR.

Do przeliczenia danych z dochodów całkowitych za okres od 01.07.2017 r. do 30.09.2017 r., przyjęto kurs średni EUR, obliczony jako średnia arytmetyczna kursów obowiązujących na ostatni dzień każdego miesiąca w danym okresie, ustalonych przez NBP na ten dzień, tj. kurs 4,2751 PLN/EUR.

Do przeliczenia danych z dochodów całkowitych za okres od 01.01.2016 r. do 30.09.2016 r., przyjęto kurs średni EUR, obliczony jako średnia arytmetyczna kursów obowiązujących na ostatni dzień każdego miesiąca w danym okresie, ustalonych przez NBP na ten dzień, tj. kurs 4,3688 PLN/EUR.

Do przeliczenia danych z dochodów całkowitych za okres od 01.07.2016 r. do 30.09.2016 r., przyjęto kurs średni EUR, obliczony jako średnia arytmetyczna kursów obowiązujących na ostatni dzień każdego miesiąca w danym okresie, ustalonych przez NBP na ten dzień, tj. kurs 4,3453 PLN/EUR.

**Podstawowe pozycje sprawozdania z przepływów pieniężnych w przeliczeniu na EUR**

WYSZCZEGÓLNIENIE	30-09-2017		30-09-2016	
	PLN	EUR	PLN	EUR
A. Przepływy pieniężne z działalności operacyjnej	2 596 949,11	610 099,40	-84 421 596,71	-19 323 749,48
B. Przepływy pieniężne z działalności inwestycyjnej	10 352 063,86	2 432 002,97	-603 626,88	-138 167,66
C. Przepływy pieniężne z działalności finansowej	-83 319 207,52	-19 574 121,96	14 966 585,13	3 425 788,58
D. Przepływy pieniężne netto razem (A+/- B+/-C)	-70 370 194,55	-16 532 019,58	-70 058 638,46	-16 036 128,56
F. Środki pieniężne na początek okresu	145 922 295,48	32 984 244,01	126 482 092,97	29 680 181,38
G. Środki pieniężne na koniec okresu	75 552 100,93	17 533 150,99	56 423 454,51	13 085 216,72

Do przeliczenia danych sprawozdania z przepływów pieniężnych za okres od 01.01.2017r. do 30.09.2017r., przyjęto niżej opisane kursy EUR:

- do obliczenia danych z pozycji A, B, C, D – kurs średni obliczony jako średnia arytmetyczna kursów obowiązujących na ostatni dzień każdego miesiąca w danym okresie, ustalonych przez NBP na ten dzień, tj. kurs 4,2566 PLN/EUR,
- do obliczenia danych z pozycji F – kurs ustalony przez NBP na dzień 31 grudnia 2016 roku, tj. kurs 4,4240 PLN/EUR,
- do obliczenia danych z pozycji G – kurs ustalony przez NBP na dzień 30 września 2017 roku, tj. kurs 4,3091 PLN/EUR.

Do przeliczenia danych sprawozdania z przepływów pieniężnych za okres od 01.01.2016r. do 30.09.2016r., przyjęto niżej opisane kursy EUR:

- do obliczenia danych z pozycji A, B, C, D – kurs średni obliczony jako średnia arytmetyczna kursów obowiązujących na ostatni dzień każdego miesiąca w danym okresie, ustalonych przez NBP na ten dzień, tj. kurs 4,3688 PLN/EUR,
- do obliczenia danych z pozycji F – kurs ustalony przez NBP na dzień 31 grudnia 2015 roku, tj. kurs 4,2615 PLN/EUR,
- do obliczenia danych z pozycji G – kurs ustalony przez NBP na dzień 30 września 2016 roku, tj. kurs 4,3120 PLN/EUR.

## 2. Wybrane informacje objaśniające do skonsolidowanego sprawozdania finansowego

### 2.1. Noty objaśniające

#### NOTA 1

##### RZECZOWE AKTYWA TRWAŁE

WYSZCZEGÓLNIENIE	STAN NA DZIEŃ	
	30-09-2017	31-12-2016
<b>Środki trwałe</b>	77 121 817,32	77 967 962,89
- grunty	7 311 951,81	7 212 991,66
- budynki, lokale i obiekty inż. lądowej i wodnej	39 231 243,17	39 214 832,96
- urządzenia techniczne i maszyny	19 658 371,93	21 422 689,46
- środki transportu	8 213 465,25	7 284 086,74
- inne środki trwałe	2 706 785,16	2 833 362,07
<b>Środki trwałe w budowie</b>	3 316 360,53	468 610,59
<b>RAZEM</b>	<b>80 438 177,85</b>	<b>78 436 573,48</b>

**ZMIANA STANU ŚRODKÓW TRWAŁYCH NA 30-09-2017**

Wyszczególnienie	Grunty	Budynki, lokale i obiekty inżynierii lądowej i wodnej	Urządzenia techniczne i maszyny	Środki transportu	Inne środki trwałe	Środki trwałe w budowie	Rzeczowe aktywa trwałe razem
<b>WARTOŚĆ BRUTTO 01.01.2017 r.</b>	<b>7 283 985,85</b>	<b>49 386 079,08</b>	<b>43 775 845,65</b>	<b>18 539 018,76</b>	<b>6 375 271,17</b>	<b>468 610,59</b>	<b>125 828 811,10</b>
Zwiększenia( z tytułu)	113 159,00	1 178 948,85	1 699 949,12	2 875 262,48	466 756,47	4 191 617,33	10 525 693,25
- zakup	113 159,00	34 647,00	769 411,96	53 815,32	431 022,48	4 191 617,33	5 593 673,09
- leasing	-	-	821 721,60	2 766 431,17	-	-	3 588 152,77
- przyjęcie ze środków trwałych w budowie	-	603 252,44	108 815,56	55 015,99	35 733,99	-	802 817,98
- korekty konsolidacyjne	-	541 049,41	-	-	-	-	541 049,41
Zmniejszenia	-	-	2 084 353,29	1 680 375,03	52 095,38	1 343 867,39	5 160 691,09
- sprzedaż	-	-	2 079 474,29	1 468 132,34	10 383,00	-	3 557 989,63
- likwidacja i inne	-	-	4 879,00	212 242,69	41 712,38	-	258 834,07
- przekazanie na środki trwałe	-	-	-	-	-	1 343 867,39	1 343 867,39
<b>WARTOŚĆ BRUTTO 30.09.2017 r.</b>	<b>7 397 144,85</b>	<b>50 565 027,93</b>	<b>43 391 441,48</b>	<b>19 733 906,21</b>	<b>6 789 932,26</b>	<b>3 316 360,53</b>	<b>131 193 813,26</b>
<b>UMORZENIE 01.01.2017 r.</b>	<b>70 994,19</b>	<b>10 171 246,12</b>	<b>22 320 039,19</b>	<b>11 250 272,02</b>	<b>3 541 909,10</b>	-	<b>47 354 460,62</b>
Umorzenie za okres (z tytułu)							
Zwiększenia	14 198,85	1 162 538,64	3 253 136,61	1 805 933,81	593 333,38	-	6 829 141,29
- korekta konsolidacyjna amortyzacja	-	28 879,49	-	-	-	-	28 879,49
- amortyzacja bieżąca	14 198,85	1 133 659,15	3 253 136,61	1 805 933,81	593 333,38	-	6 800 261,80
Zmniejszenia:	-	-	1 873 223,25	1 540 424,87	52 095,38	-	3 465 743,50
- umorzenie sprzedanych i zlikwidowanych środków trwałych	-	-	1 873 223,25	1 540 424,87	52 095,38	-	3 465 743,50
<b>UMORZENIE 30.09.2017 r.</b>	<b>85 193,04</b>	<b>11 333 784,76</b>	<b>23 699 952,55</b>	<b>11 515 780,96</b>	<b>4 083 147,10</b>	-	<b>50 717 858,41</b>
<b>WARTOŚĆ NETTO 01.01.2017 r.</b>	<b>7 212 991,66</b>	<b>39 214 832,96</b>	<b>21 455 806,46</b>	<b>7 288 746,74</b>	<b>2 833 362,07</b>	<b>468 610,59</b>	<b>78 474 350,48</b>
<b>ODPIS AKTUALIZUJĄCY na 01.01.2017 r.</b>	-	-	<b>33 117,00</b>	<b>4 660,00</b>	-	-	<b>37 777,00</b>
- zwiększenie	-	-	-	-	-	-	-
- zmniejszenie	-	-	-	-	-	-	-
<b>ODPIS AKTUALIZUJĄCY na 30.09.2017 r.</b>	-	-	<b>33 117,00</b>	<b>4 660,00</b>	-	-	<b>37 777,00</b>
<b>ZAKTUALIZOWANA WARTOŚĆ NETTO 01.01.2017 r.</b>	<b>7 212 991,66</b>	<b>39 214 832,96</b>	<b>21 422 689,46</b>	<b>7 284 086,74</b>	<b>2 833 362,07</b>	<b>468 610,59</b>	<b>78 436 573,48</b>
<b>ZAKTUALIZOWANA WARTOŚĆ NETTO 30.09.2017 r.</b>	<b>7 311 951,81</b>	<b>39 231 243,17</b>	<b>19 658 371,93</b>	<b>8 213 465,25</b>	<b>2 706 785,16</b>	<b>3 316 360,53</b>	<b>80 438 177,85</b>



## ZMIANA STANU ŚRODKÓW TRWAŁYCH NA 30-09-2016

Wyszczególnienie	Grunty	Budynki, lokale i obiekty inżynierii lądowej i wodnej	Urządzenia techniczne i maszyny	Środki transportu	Inne środki trwałe	Środki trwałe w budowie	Rzeczowe aktywa trwałe razem
<b>WARTOŚĆ BRUTTO 01.01.2016 r.</b>	<b>6 869 472,61</b>	<b>47 272 182,80</b>	<b>41 425 787,39</b>	<b>17 315 246,51</b>	<b>5 855 703,09</b>	<b>6 082,54</b>	<b>118 744 474,94</b>
Zwiększenia( z tytułu)	-	-	2 495 031,53	2 011 027,37	759 597,41	1 679 571,82	6 945 228,13
- zakup	-	-	1 296 941,73	340 524,00	479 291,64	1 679 571,82	3 796 329,19
- przyjęcie ze środków trwałych w budowie	-	-	-	-	157 635,27	-	157 635,27
- leasing	-	-	1 198 089,80	1 670 503,37	122 670,50	-	2 991 263,67
Zmniejszenia	-	-	976 094,26	895 019,06	546 273,10	157 635,27	2 575 021,69
- sprzedaż	-	-	360 382,85	566 522,85	506 155,55	-	1 433 061,25
- likwidacja i inne	-	-	615 711,41	328 496,21	40 117,55	-	984 325,17
-przekazanie na środki trwałe	-	-	-	-	-	157 635,27	157 635,27
<b>WARTOŚĆ BRUTTO 30.09.2016 r.</b>	<b>6 869 472,61</b>	<b>47 272 182,80</b>	<b>42 944 724,66</b>	<b>18 431 254,82</b>	<b>6 069 027,40</b>	<b>1 528 019,09</b>	<b>123 114 681,38</b>
<b>UMORZENIE 01.01.2016 r.</b>	<b>52 062,45</b>	<b>9 054 710,89</b>	<b>19 496 839,31</b>	<b>10 745 255,61</b>	<b>3 355 566,94</b>	-	<b>42 704 435,20</b>
Umorzenie za okres (z tytułu)							
Zwiększenia	14 198,79	1 097 856,38	2 904 579,51	1 468 179,39	487 355,81	-	5 972 169,88
- amortyzacja bieżąca	14 198,79	1 097 856,38	2 904 579,51	1 468 179,39	487 355,81	-	5 972 169,88
Zmniejszenia:	-	-	943 019,88	888 027,16	368 364,72	-	2 199 411,76
- umorzenie sprzedanych i zlikwidowanych środków trwałych	-	-	943 019,88	888 027,16	368 364,72	-	2 199 411,76
<b>UMORZENIE 30.09.2016 r.</b>	<b>66 261,24</b>	<b>10 152 567,27</b>	<b>21 458 398,94</b>	<b>11 325 407,84</b>	<b>3 474 558,03</b>	-	<b>46 477 193,32</b>
<b>WARTOŚĆ NETTO 01.01.2016 r.</b>	<b>6 817 410,16</b>	<b>38 217 471,91</b>	<b>21 928 948,08</b>	<b>6 569 990,90</b>	<b>2 500 136,15</b>	<b>6 082,54</b>	<b>76 040 039,74</b>
<b>ODPIS AKTUALIZUJĄCY na 01.01.2016 r.</b>	-	-	<b>33 117,00</b>	<b>4 660,00</b>	-	-	<b>37 777,00</b>
-zwiększenie	-	-	-	-	-	-	-
-zmniejszenie	-	-	-	-	-	-	-
<b>ODPIS AKTUALIZUJĄCY na 30.09.2016 r.</b>	-	-	<b>33 117,00</b>	<b>4 660,00</b>	-	-	<b>37 777,00</b>
<b>ZAKTUALIZOWANA WARTOŚĆ NETTO 01.01.2016 r.</b>	<b>6 817 410,16</b>	<b>38 217 471,91</b>	<b>21 895 831,08</b>	<b>6 565 330,90</b>	<b>2 500 136,15</b>	<b>6 082,54</b>	<b>76 002 262,74</b>
<b>ZAKTUALIZOWANA WARTOŚĆ NETTO 30.09.2016 r.</b>	<b>6 803 211,37</b>	<b>37 119 615,53</b>	<b>21 453 208,72</b>	<b>7 101 186,98</b>	<b>2 594 469,37</b>	<b>1 528 019,09</b>	<b>76 599 711,06</b>

## NOTA 2

### ZAPASY

WYSZCZEGÓLNIENIE	STAN NA DZIEŃ	
	30-09-2017	31-12-2016
Materiały	24 974 520,06	22 992 701,93
Półprodukty i produkty w toku	149 214 064,80	61 545 637,93
Produkty gotowe	33 760 061,86	46 266 344,94
Towary	106 472 103,04	97 455 472,01
<b>WARTOŚĆ ZAPASÓW BRUTTO</b>	<b>314 420 749,76</b>	<b>228 260 156,81</b>
Odpisy aktualizujące wartość zapasów	464 409,28	1 004 405,05
<b>WARTOŚĆ ZAPASÓW NETTO</b>	<b>313 956 340,48</b>	<b>227 255 751,76</b>

## NOTA 3

### NALEŻNOŚCI Z TYTUŁU DOSTAW I USŁUG ORAZ POZOSTAŁE NALEŻNOŚCI

WYSZCZEGÓLNIENIE	STAN NA DZIEŃ	
	30-09-2017	31-12-2016
Należności z tytułu dostaw i usług	241 757 149,49	252 877 530,14
Należności z tytułu podatków, dotacji, ceł, ubezpieczeń społecznych i zdrowotnych oraz innych świadczeń	7 508 221,87	8 877 047,77
Inne należności niefinansowe	3 172 230,06	2 789 763,89
Inne należności finansowe	7 698,62	50 000,00
Zaliczki udzielone na dostawy , w tym:	26 688 730,00	14 553 434,53
- na zakup środków trwałych	-	16 843,71
- na zakup towarów, materiałów i usług	26 688 730,00	14 536 590,82
<b>NALEŻNOŚCI KRÓTKOTERMINOWE NETTO RAZEM</b>	<b>279 134 030,04</b>	<b>279 147 776,33</b>
Odpisy aktualizujące wartość należności	21 668 798,01	22 636 233,23
<b>NALEŻNOŚCI KRÓTKOTERMINOWE BRUTTO RAZEM</b>	<b>300 802 828,05</b>	<b>301 784 009,56</b>

## NOTA 4

### ODPISY AKTUALIZUJĄCE

WYSZCZEGÓLNIENIE	ZA OKRES	
	01-01-2017 do 30-09-2017	01-01-2016 do 30-09-2016
<b>Stan na początek okresu</b>	<b>26 786 952,16</b>	<b>21 620 953,48</b>
- środki trwałe	37 777,00	37 777,00
- zapasy	1 004 405,05	771 767,94
- należności z tytułu dostaw i usług oraz pozostałe należności	22 636 233,23	18 129 871,66
- pożyczki	405 645,82	405 645,82
- kaucje z tytułu umów o budowę	1 614 991,06	1 614 991,06
- środki pieniężne	1 087 900,00	660 900,00
<b>a) zwiększenia</b>	<b>57 965,19</b>	<b>2 364 711,99</b>
- zapasy	-	22 122,90
- należności z tytułu dostaw i usług oraz pozostałe należności	57 965,19	1 882 589,09
- środki pieniężne	-	460 000,00
<b>b) zmniejszenia</b>	<b>2 736 354,53</b>	<b>4 330 307,23</b>
- zapasy	539 995,77	86 990,76
- należności z tytułu dostaw i usług oraz pozostałe należności	1 025 400,41	4 243 316,47
- kaucje z tytułu umów o budowę	1 120 958,35	-
- środki pieniężne	50 000,00	-
<b>ODPISY AKTUALIZUJĄCE RAZEM</b>	<b>24 108 562,82</b>	<b>19 655 358,24</b>
- środki trwałe	37 777,00	37 777,00
- zapasy	464 409,28	706 900,08
- należności z tytułu dostaw i usług oraz pozostałe należności	21 668 798,01	15 769 144,28
- pożyczki	405 645,82	405 645,82
- kaucje z tytułu umów o budowę	494 032,71	1 614 991,06
- środki pieniężne	1 037 900,00	1 120 900,00

## NOTA 5

### ŚRODKI PIENIĘŻNE I ICH EKWIWALENTY

Saldo środków pieniężnych i ich ekwiwalentów wykazane w skonsolidowanym rachunku przepływów pieniężnych składa się z następujących pozycji:

WYSZCZEGÓLNIENIE	STAN NA DZIEŃ	
	30-09-2017	30-09-2016
Środki pieniężne w banku i kasie	85 357 348,55	64 052 419,85
w tym:		
- różnice kursowe z wyceny bilansowej	- 67 007,02	- 329 826,39
- odpis aktualizujący środki pieniężne	-	1 120 900,00
Kredyty w rachunku bieżącym	-9 738 240,60	- 8 420 038,95
<b>RAZEM:</b>	<b>75 552 100,93</b>	<b>56 423 454,51</b>

W 2017 roku Grupa zmieniła, na jej zdaniem właściwszą, prezentację odpisów dotyczących środków pieniężnych. Zmiana dotyczy środków pieniężnych wykazanych w roku 2016 jako odpis aktualizujący, zaś w 2017 roku jako inne korekty.

## NOTA 6

### KREDYTY, POŻYCZKI I INNE ZOBOWIĄZANIA FINANSOWE

WYSZCZEGÓLNIENIE	STAN NA DZIEŃ	
	30-09-2017	31-12-2016
<b>DŁUGOTERMINOWE</b>	<b>38 337 184,00</b>	<b>111 073 373,73</b>
- zobowiązania z tytułu kredytów	1 622 866,71	41 927 222,94
- zobowiązania z tytułu leasingu finansowego	7 639 103,40	7 436 914,02
- zobowiązania z tytułu obligacji	29 072 338,59	60 611 044,00
- zobowiązania finansowe wyceniane w wartości godziwej przez wynik	2 875,30	-
- zobowiązania finansowe wyceniane w wartości godziwej przez pozostałe dochody całkowite	-	1 098 192,77
<b>KRÓTKOTERMINOWE</b>	<b>57 853 783,21</b>	<b>46 635 549,19</b>
- zobowiązania z tytułu kredytów w rachunku bieżącym	9 738 240,60	5 132 869,84
- zobowiązania z tytułu kredytów	12 858 930,89	2 100 526,46
- zobowiązania z tytułu pożyczek	11,34	11,34
- zobowiązania z tytułu leasingu finansowego	3 682 129,39	3 363 093,18
- zobowiązania z tytułu obligacji	31 574 403,99	27 695 470,18
- zobowiązania finansowe wyceniane w wartości godziwej przez wynik	-	1 958,47
- zobowiązania finansowe wyceniane w wartości godziwej przez pozostałe dochody całkowite	-	8 341 619,72
- inne zobowiązania finansowe	67,00	-
<b>RAZEM</b>	<b>96 190 967,21</b>	<b>157 708 922,92</b>

**NOTA 7****REZERWY NA ZOBOWIĄZANIA I ROZLICZENIA MIĘDZYOKRESOWE BIERNE**

WYSZCZEGÓLNIENIE	ZA OKRES	
	01-01-2017 do 30-09-2017	01-01-2016 do 30-09-2016
<b>REZERWY DŁUGOTERMINOWE EMERYTALNO-RENTOWE NA POCZĄTEK OKRESU</b>	<b>1 272 103,24</b>	<b>1 236 462,00</b>
- odpawy emerytalne	1 126 135,58	1 149 577,00
- odpawy rentowe	145 967,66	86 885,00
<b>a) zwiększenia</b>	<b>178 148,49</b>	<b>120 227,22</b>
- odpawy emerytalne	153 804,30	112 679,22
- odpawy rentowe	24 344,19	7 548,00
<b>REZERWY DŁUGOTERMINOWE EMERYTALNO-RENTOWE NA KONIEC OKRESU</b>	<b>1 450 251,73</b>	<b>1 356 689,22</b>
- odpawy emerytalne	1 279 939,88	1 262 256,22
- odpawy rentowe	170 311,85	94 433,00

WYSZCZEGÓLNIENIE	ZA OKRES	
	01-01-2017 do 30-09-2017	01-01-2016 do 30-09-2016
<b>POZOSTAŁE DŁUGOTERMINOWE REZERWY NA POCZĄTEK OKRESU</b>	-	-
- naprawy gwarancyjne	-	-
<b>a) zwiększenia</b>	<b>18 019 333,37</b>	-
- naprawy gwarancyjne - zmiana prezentacji	17 976 295,01	-
- naprawy gwarancyjne	43 038,36	-
<b>POZOSTAŁE DŁUGOTERMINOWE REZERWY NA KONIEC OKRESU</b>	<b>18 019 333,37</b>	-
- naprawy gwarancyjne	18 019 333,37	-

WYSZCZEGÓLNIENIE	ZA OKRES	
	01-01-2017 do 30-09-2017	01-01-2016 do 30-09-2016
<b>REZERWY KRÓTKOTERMINOWE EMERYTALNO-RENTOWE NA POCZĄTEK OKRESU</b>	<b>131 875,98</b>	<b>95 157,00</b>
- odpawy emerytalne	114 185,05	80 626,00
- odpawy rentowe	17 690,93	14 531,00
<b>a) zwiększenia</b>	<b>67 515,53</b>	<b>65 298,28</b>
- odpawy emerytalne	65 816,18	63 418,02
- odpawy rentowe	1 699,35	1 880,26
<b>b) wykorzystanie</b>	<b>56 825,84</b>	<b>83 600,00</b>
- odpawy emerytalne	56 825,84	83 600,00
<b>c) rozwiązanie</b>	<b>112 921,52</b>	-
- odpawy emerytalne	112 921,52	-
<b>REZERWY KRÓTKOTERMINOWE EMERYTALNO-RENTOWE NA KONIEC OKRESU</b>	<b>29 644,15</b>	<b>76 855,28</b>
- odpawy emerytalne	10 253,87	60 444,02
- odpawy rentowe	19 390,28	16 411,26

WYSZCZEGÓLNIENIE	ZA OKRES	
	01-01-2017 do 30-09-2017	01-01-2016 do 30-09-2016
<b>POZOSTAŁE KRÓTKOTERMINOWE REZERWY NA POCZĄTEK OKRESU</b>	<b>141 491 095,81</b>	<b>100 236 408,33</b>
- świadczenia pracownicze	16 347 386,70	15 269 181,39
- naprawy gwarancyjne	25 908 167,36	21 973 856,64
- koszty podwykonawców	87 099 754,89	59 250 312,76
- zobowiązania	9 965 242,46	1 817 460,29
- koszty pozostałe	2 170 544,40	1 925 597,25
<b>a) zwiększenia</b>	<b>476 533 703,19</b>	<b>199 745 015,00</b>
- świadczenia pracownicze	7 547 799,82	5 754 964,37
- naprawy gwarancyjne	6 826 185,44	5 556 053,61
- koszty podwykonawców	460 792 503,07	182 249 930,62
- zobowiązania	92 259,13	5 100 130,59
- koszty pozostałe	1 274 955,73	1 083 935,81
<b>b) wykorzystanie</b>	<b>451 898 525,84</b>	<b>178 221 377,04</b>
- świadczenia pracownicze	12 062 012,86	12 361 442,78
- naprawy gwarancyjne	4 695 393,90	2 051 520,67
- koszty podwykonawców	431 922 142,28	160 638 245,65
- zobowiązania	611 566,05	889 847,93
- koszty pozostałe	2 607 410,75	2 280 320,01
<b>c) rozwiązanie</b>	<b>17 976 295,01</b>	<b>300 000,00</b>
- świadczenia pracownicze	-	300 000,00
- naprawy gwarancyjne- prezentacja w długoterminowych	17 976 295,01	-
<b>POZOSTAŁE KRÓTKOTERMINOWE REZERWY NA KONIEC OKRESU</b>	<b>148 149 978,15</b>	<b>121 460 046,29</b>
- świadczenia pracownicze	11 833 173,66	8 362 702,98
- naprawy gwarancyjne	10 062 663,89	25 478 389,58
- koszty podwykonawców	115 970 115,68	80 861 997,73
- zobowiązania	9 445 935,54	6 027 742,95
- koszty pozostałe	838 089,38	729 213,05

## NOTA 8

### ZOBOWIĄZANIA Z TYTUŁU DOSTAW I USŁUG ORAZ POZOSTAŁE ZOBOWIĄZANIA

WYSZCZEGÓLNIENIE	STAN NA DZIEŃ	
	30-09-2017	31-12-2016
- z tytułu dostaw i usług	209 465 578,17	260 641 784,95
- z tytułu podatków, ceł, ubezpieczeń	15 999 799,50	9 360 699,24
- z tytułu wynagrodzeń	2 951 390,30	2 225 780,84
- zaliczki otrzymane na dostawy	44 153 625,10	82 663 659,38
- inne, w tym:	11 151 575,34	11 710 282,56
- niedeklarowana nadwyżka VAT należnego nad naliczonym	3 389 674,79	5 204 120,69
- fundusze specjalne	126 910,68	79 323,15
<b>RAZEM</b>	<b>283 848 879,09</b>	<b>366 681 530,12</b>

## NOTA 9

### KONTRAKTY DŁUGOTERMINOWE

UJAWNIEŃ DOTYCZĄCE KONTRAKTÓW DŁUGOTERMINOWYCH	STAN NA DZIEŃ	
	30-09-2017	31-12-2016
Planowane przychody z bieżących projektów	3 190 431 872,11	2 483 598 797,14
Planowane koszty z bieżących projektów	3 051 631 360,08	2 349 276 620,63
<b>Planowana marża na bieżących projektach</b>	<b>138 800 512,03</b>	<b>134 322 176,51</b>
Skumulowane przychody rozpoznane w rachunku zysków i strat	1 759 140 099,23	1 098 661 820,22
Skumulowane koszty rozpoznane w rachunku zysków i strat	1 674 051 346,93	1 026 395 447,24
<b>Skumulowana marża rozpoznana w rachunku zysków i strat</b>	<b>85 088 752,30</b>	<b>72 266 372,98</b>
<b>Marża pozostająca do rozpoznania w następnych okresach</b>	<b>53 711 759,73</b>	<b>62 055 803,53</b>
Procent marży pozostającej do rozpoznania w następnych okresach	38,70%	46,20%
Skumulowana wartość faktur cząstkowych dotyczących bieżących projektów	1 666 619 961,69	1 014 537 175,88
<b>Kwoty należne od odbiorców z tytułu umów o budowę</b>	<b>125 850 872,29</b>	<b>120 418 596,58</b>
<b>Kwoty należne odbiorcom z tytułu umów o budowę</b>	<b>33 336 075,56</b>	<b>36 293 952,24</b>
<b>- w tym dotyczące planowanej straty</b>	<b>5 340,81</b>	<b>-</b>
Otrzymane zaliczki na realizowane kontrakty	44 153 625,10	82 663 659,38

## NOTA 10

### KAUCJE Z TYTUŁU UMÓW O BUDOWĘ

WYSZCZEGÓLNIENIE	STAN NA DZIEŃ	
	30-09-2017	31-12-2016
Zatrzymane przez odbiorców - do zwrotu po upływie 12 miesięcy	47 225 491,04	42 547 415,41
Zatrzymane przez odbiorców - do zwrotu w ciągu 12 miesięcy	45 515 554,45	33 261 394,64
<b>Ogółem kaucje z tytułu umów budowlanych zatrzymane przez odbiorców netto</b>	<b>92 741 045,49</b>	<b>75 808 810,05</b>
Odpis aktualizacyjny należności z tytułu kaucji	494 032,71	1 614 991,06
<b>Ogółem kaucje z tytułu umów budowlanych zatrzymane przez odbiorców po odpisie aktualizacyjnym brutto</b>	<b>93 235 078,20</b>	<b>77 423 801,11</b>
Zatrzymane dostawcom - do zwrotu po upływie 12 miesięcy	41 819 246,20	40 279 457,40
Zatrzymane dostawcom - do zwrotu w ciągu 12 miesięcy	41 351 893,79	34 593 656,30
<b>Ogółem kaucje z tytułu umów budowlanych zatrzymane dostawcom</b>	<b>83 171 139,99</b>	<b>74 873 113,70</b>

STAN DYSKONTA	STAN NA DZIEŃ	
	30-09-2017	31-12-2016
Dyskonto kaucji z tytułu umów o budowę zatrzymanych przez odbiorców	2 437 260,78	2 026 535,91
Dyskonto kaucji z tytułu umów o budowę zatrzymanych dostawcom	8 076 479,26	5 443 116,81

Na 30 września 2017r największe zatrzymane kaucje przez jednego odbiorcę wynosiły 29,50% (dla jednego projektu 19,24%) wszystkich należności z tytułu kaucji. Na 31 grudnia 2016r największe zatrzymane kaucje przez jednego odbiorcę wynosiły 31,64% (dla jednego projektu 13,92%) wszystkich należności z tytułu kaucji.

## NOTA 11

### PODATEK ODROZCZONY

<b>UJEMNE RÓŻNICE PRZEJŚCIOWE BĘDĄCE PODSTAWĄ DO TWORZENIA AKTYWA Z TYTUŁU PODATKU ODROZCZONEGO</b>	<b>31-12-2016</b>	<b>zwiększenia</b>	<b>zmniejszenia</b>	<b>30-09-2017</b>
Rezerwa na naprawy gwarancyjne	25 830 667,36	1 741 700,09	-	27 572 367,45
Rezerwa na pozostałe świadczenia pracownicze	18 454 491,54	-	3 764 584,07	14 689 907,47
Rezerwa na koszty podwykonawców	89 792 695,77	32 296 044,59	-	122 088 740,36
Kontrakty (zmniejszenie przychodów "-")	36 293 952,24	-	2 957 876,68	33 336 075,56
Rezerwa na straty	48 141 835,29	25 323 938,98	-	73 465 774,27
Produkcja niezakończona podatkowo	53 662 458,66	19 061 299,55	-	72 723 758,21
Ujemne niezrealizowane różnice kursowe	1 316 409,84	2 214 804,15	-	3 531 213,99
Dyskonto należności	2 026 535,91	410 724,87	-	2 437 260,78
Odpis na zapasy i inne aktywa	10 542 745,40	-	232 149,07	10 310 596,33
Różnica między wartością podatkową i bilansową zapasów	11 371 393,45	16 614 932,91	-	27 986 326,36
Wycena instrumentów pochodnych	5 922 615,08	-	4 586 651,42	1 335 963,66
Koszty nabycia udziałów	829 986,00	44 520,05	-	874 506,05
Nieopłacone odsetki, wycena kredytów, pożyczek, obligacji i weksli	939 524,40	-	229 596,20	709 928,20
Pozostałe tytuły	1 588 661,01	-	365 527,77	1 223 133,24
<b>Suma ujemnych różnic przejściowych</b>	<b>306 713 971,95</b>	<b>97 707 965,19</b>	<b>12 136 385,21</b>	<b>392 285 551,93</b>
stawka podatkowa	0,19	0,19	0,19	0,19
<b>Aktywa z tytułu odroczonego podatku</b>	<b>58 275 652,00</b>	<b>18 564 513,00</b>	<b>2 305 910,00</b>	<b>74 534 255,00</b>
<b>Aktywa z tytułu odroczonego podatku - zwiększenie w wyniku objęcia kontroli</b>	<b>2 660 881,00</b>	-	2 660 881,00	-
Zyski i straty aktuarialne rozliczane w kapitale z aktualizacji	343 131,35	-	-	343 131,35
Kapitał z aktualizacji - wycena instrumentów pochodnych	10 655 430,04	-	10 655 430,04	-
stawka podatkowa	0,19	0,19	0,19	0,19
<b>Aktywa z tytułu odroczonego podatku</b>	<b>2 089 727,00</b>	-	<b>2 024 532,00</b>	<b>65 195,00</b>

<b>DODATNIE RÓŻNICE PRZEJŚCIOWE BĘDĄCE PODSTAWĄ DO TWORZENIA REZERWY Z TYTUŁU PODATKU ODROZCZONEGO</b>	<b>31-12-2016</b>	<b>zwiększenia</b>	<b>zmniejszenia</b>	<b>30-09-2017</b>
Kontrakty (zwiększenie przychodów "+")	90 514 027,26	35 336 845,03	-	125 850 872,29
Leasing (wartość netto środków trwałych- zobowiązanie z tytułu leasingu)	4 467 172,37	-	555 280,07	3 911 892,30
Dyskonto zobowiązań	5 429 040,78	2 553 344,74	-	7 982 385,52
Kary naliczone a nie otrzymane	1 401 503,67	-	-280 837,97	1 682 341,64
Dodatnie niezrealizowane różnice kursowe	2 585 674,95	550 071,52	-	3 135 746,47
Różnica między wartością podatkową i bilansową zapasów	7 638 216,10	-	1 239 038,59	6 399 177,51
Odsetki nieotrzymane, wycena kredytów, pożyczek, obligacji, weksli, certyfikatów	3 323 501,33	503 535,30	-	3 827 036,63
Wycena instrumentów pochodnych	7 136 274,18	-	4 718 740,06	2 417 534,12
Różnica między wartością podatkową i bilansową środków trwałych	19 140 075,02	662 707,97	-	19 802 782,99
<b>Suma dodatnich różnic przejściowych</b>	<b>141 635 485,66</b>	<b>39 606 504,56</b>	<b>6 232 220,75</b>	<b>175 009 769,47</b>
stawka podatkowa	0,19	0,19	0,19	0,19
<b>Rezerwa z tytułu podatku odroczonego na koniec okresu:</b>	<b>26 910 742,00</b>	<b>7 525 237,00</b>	<b>1 184 122,00</b>	<b>33 251 857,00</b>
Rezerwa z tytułu odroczonego podatku - zwiększenie w wyniku objęcia kontroli	2 436 376,00	-	-	2 436 376,00
<b>Rezerwa z tytułu odroczonego podatku</b>	<b>2 436 376,00</b>	-	-	<b>2 436 376,00</b>
Kapitał z aktualizacji - wycena instrumentów pochodnych	-	1 562 999,96	-	<b>1 562 999,96</b>
stawka podatkowa	0,19	0,19	0,19	0,19
<b>Rezerwa z tytułu odroczonego podatku</b>	-	<b>296 970,00</b>	-	<b>296 970,00</b>

<b>UJEMNE RÓŻNICE PRZEJŚCIOWE BĘDĄCE PODSTAWIĄ DO TWORZENIA AKTYWA Z TYTUŁU PODATKU ODROZONEGO</b>	<b>31-12-2015</b>	<b>zwiększenia</b>	<b>zmniejszenia</b>	<b>30-09-2016</b>
Rezerwa na naprawy gwarancyjne	21 713 857,89	3 592 090,69	-	25 305 948,58
Rezerwa na pozostałe świadczenia pracownicze	17 120 757,89	-	6 535 635,79	10 585 122,10
Rezerwa na koszty podwykonawców	55 693 010,53	26 290 391,83	-	81 983 402,36
Kontrakty (zmniejszenie przychodów "-")	10 987 052,63	33 311 919,27	-	44 298 971,90
Rezerwa na straty	28 994 389,47	7 219 541,79	-	36 213 931,26
Produkcja niezakończona podatkowo	28 448 984,21	20 878 667,45	-	49 327 651,66
Ujemne niezrealizowane różnice kursowe	1 744 021,05	1 635 534,99	-	3 379 556,04
Dyskonto należności	1 932 268,42	167 522,85	-	2 099 791,27
Odpis na zapasy i inne aktywa	11 704 778,95	-	1 109 724,05	10 595 054,90
Różnica między wartością podatkową i bilansową zapasów	11 723 205,26	-	9 082 105,61	2 641 099,65
Koszty wytworzenia zapasu sprzedawanego protokołami odbioru	-	1 653 657,98	-	1 653 657,98
Wycena instrumentów pochodnych	888 905,26	4 374 639,97	-	5 263 545,23
Koszty nabycia udziałów	491 984,21	-	299 044,21	192 940,00
Nieopłacone odsetki, wycena kredytów, pożyczek, obligacji i weksli	313 794,74	1 721 252,16	-	2 035 046,90
Pozostałe tytuły	2 425 742,11	-	1 426 739,37	999 002,74
<b>Suma ujemnych różnic przejściowych</b>	<b>194 182 752,62</b>	<b>100 845 218,98</b>	<b>18 453 249,03</b>	<b>276 574 722,57</b>
stawka podatkowa	<b>0,19</b>	<b>0,19</b>	<b>0,19</b>	<b>0,19</b>
<b>Aktywa z tytułu odroczonego podatku</b>	<b>36 894 723,00</b>	<b>19 160 595,00</b>	<b>3 506 117,00</b>	<b>52 549 201,00</b>
<b>Aktywa z tytułu odroczonego podatku - zwiększenie w wyniku objęcia kontroli</b>	-	2 660 881,00	-	<b>2 660 881,00</b>
Zyski i straty aktuarialne rozliczane w kapitale z aktualizacji	368 383,84	-	-	368 383,84
Kapitał z aktualizacji - wycena instrumentów pochodnych	2 092 090,02	260 380,02	-	2 352 470,04
stawka podatkowa	<b>0,19</b>	<b>0,19</b>	<b>0,19</b>	<b>0,19</b>
<b>Aktywa z tytułu odroczonego podatku</b>	<b>467 490,00</b>	<b>49 472,00</b>	-	<b>516 962,00</b>

<b>DOTATNIE RÓŻNICE PRZEJŚCIOWE BĘDĄCE PODSTAWĄ DO TWORZENIA REZERWY Z TYTUŁU PODATKU ODROZONEGO</b>	<b>31-12-2015</b>	<b>zwiększenia</b>	<b>zmniejszenia</b>	<b>30-09-2016</b>
Kontrakty (zwiększenie przychodów "+")	47 380 152,63	14 241 905,52	-	61 622 058,15
Leasing (wartość netto środków trwałych- zobowiązanie z tytułu leasingu)	4 520 021,05	-	285 644,08	4 234 376,97
Dyskonto zobowiązań	4 353 084,21	459 957,42	-	4 813 041,63
Kary naliczone a nie otrzymane	741 031,58	604 216,67	-	1 345 248,25
Dodatnie niezrealizowane różnice kursowe	433 705,26	4 904 826,99	-	5 338 532,25
Różnica między wartością podatkową i bilansową zapasów	16 515 594,74	-	3 154 301,18	13 361 293,56
Odsetki nieotrzymane, wycena kredytów, pożyczek, obligacji, weksli, certyfikatów	2 738 063,16	883 993,47	-	3 622 056,63
Wycena instrumentów pochodnych	3 007 194,74	2 196 992,65	-	5 204 187,39
Różnica między wartością podatkową i bilansową środków trwałych	14 537 942,11	1 333 831,63	-	15 871 773,74
<b>Suma dodatnich różnic przejściowych</b>	<b>94 226 789,48</b>	<b>24 625 724,35</b>	<b>3 439 945,26</b>	<b>115 412 568,57</b>
stawka podatkowa	<b>0,19</b>	<b>0,19</b>	<b>0,19</b>	<b>0,19</b>
<b>Rezerwa z tytułu podatku odroczonego na koniec okresu:</b>	<b>17 903 090,00</b>	<b>4 678 890,00</b>	<b>653 587,00</b>	<b>21 928 393,00</b>
<b>Rezerwa z tytułu odroczonego podatku - zmniejszenie w wyniku objęcia kontroli</b>	-	-1 892 553,00	-	<b>-1 892 553,00</b>

Zaprezentowane w skonsolidowanym sprawozdaniu finansowym za 2016 rok rezerwy z tytułu utraty kontroli oraz korekty lat poprzednich w niniejszym sprawozdaniu zostały zaprezentowane w szczegółowych pozycjach których dotyczyły.



W sprawozdaniu z sytuacji finansowej aktywa i rezerwa z tytułu podatku odroczonego prezentowane są w ramach każdej ze spółek konsolidowanych metodą pełną per saldo. Na 30.09.2017 r. aktywa z tytułu podatku odroczonego wyniosły 41 216 757,00 zł, a rezerwa z tego tytułu 2 602 510,00 zł. Na dzień 31.12.2016 r. odpowiednio: aktywa 37 587 371,00 zł, rezerwa 3 908 229,00 zł.

<b>PODATEK DOCHODOWY WYKAZANY W RZIS</b>	<b>01.01-30.09.2017</b>	<b>01.01-30.09.2016</b>
<b>Bieżący podatek dochodowy</b>	<b>12 379 519,00</b>	<b>18 070 045,59</b>
Dotyczący roku obrotowego	12 317 423,86	17 768 383,59
Korekty dotyczące lat ubiegłych	62 095,14	301 662,00
<b>Odroczony podatek dochodowy</b>	<b>-7 256 607,00</b>	<b>-11 629 175,00</b>
Związany z powstaniem i odwróceniem się różnic przejściowych	-7 256 607,00	-11 629 175,00
<b>Obciążenie podatkowe wykazane w rachunku zysków i strat</b>	<b>5 122 912,00</b>	<b>6 440 870,59</b>
Efektywna stopa podatkowa	17,89%	22,46%

<b>PODATEK DOCHODOWY WYKAZANY W KAPITALE WŁASNYM</b>	<b>01.01-30.09.2017</b>	<b>01.01-30.09.2016</b>
<b>Bieżący podatek dochodowy</b>	-	-
<b>Odroczony podatek dochodowy</b>	<b>2 321 502,00</b>	<b>-49 472,00</b>
Podatek od zysku/straty netto z tytułu aktualizacji wyceny zabezpieczeń przepływów pieniężnych	2 321 502,00	-49 472,00
<b>Korzyść podatkowa/(obciążenie podatkowe) wykazane w pozostałych dochodach całkowitych</b>	<b>-2 321 502,00</b>	<b>49 472,00</b>

W niniejszym sprawozdaniu informacje uzupełniające dotyczące podatku dochodowego nie uległy zmianie w stosunku do zaprezentowanych w śródrocznym skróconym skonsolidowanym sprawozdaniu finansowym za I półrocze 2017 roku.

## NOTA 12

## INFORMACJA DOTYCZĄCA SEGMENTÓW OPERACYJNYCH

Wyszczególnienie	SPRAWOZDAWCZOŚĆ WEDŁUG SEGMENTÓW NA DZIEŃ 30-09-2017					Razem kwoty dotyczące całej Grupy
	Działalność budowlana kubaturowa	Działalność budowlana drogowo-mostowa	Działalność deweloperska	Działalność - budownictwo modułowe	Korekty sprzedaży na rzecz innych segmentów	
Przychody ze sprzedaży	853 901 317,00	124 756 461,24	28 683 748,38	136 409 068,82	-72 731 215,79	1 071 019 379,65
sprzedaż zewnętrzna	783 415 229,34	122 511 333,11	28 683 748,38	136 409 068,82	-	1 071 019 379,65
sprzedaż na rzecz innych segmentów	70 486 087,66	2 245 128,13	-	-	-72 731 215,79	-
Koszt sprzedaży	807 267 119,69	133 670 939,29	27 445 875,21	124 092 941,15	-69 605 682,33	1 022 871 193,01
<b>Zysk brutto ze sprzedaży</b>	<b>46 634 197,31</b>	<b>-8 914 478,05</b>	<b>1 237 873,17</b>	<b>12 316 127,67</b>	<b>-3 125 533,46</b>	<b>48 148 186,64</b>
% zysku brutto ze sprzedaży	5,46%	-7,15%	4,32%	9,03%	4,30%	4,50%
Koszty sprzedaży			x			2 885 913,99
Koszty zarządu						28 913 001,15
Wynik na pozostałej działalności operacyjnej			x			2 767 325,12
<b>Zysk z działalności operacyjnej</b>			<b>x</b>			<b>19 116 596,62</b>
Przychody finansowe			x			8 102 311,87
w tym: przychody odsetkowe	28 331,84	62,37	167 046,73	155 750,96	-	351 191,90
instrumenty pochodne	-1 487 735,71	-	-	2 892 425,74	-	1 404 690,03
Koszty finansowe			x			2 299 918,75
w tym: koszty odsetkowe	2 121 940,17	497 736,83	1 451 683,67	42 378,06	-	4 113 738,73
instrumenty pochodne	-4 284 455,53	-	-	-298 154,75	-	-4 582 610,28
Udział w zyskach (stratach) netto jednostek podporządkowanych wycenianych metodą praw własności						3 719 810,99
<b>Zysk przed opodatkowaniem</b>			<b>x</b>			<b>28 638 800,73</b>
Podatek dochodowy			x			5 122 912,00
<b>Zysk netto</b>			<b>x</b>			<b>23 515 888,73</b>

WYSZCZEGÓLNIENIE	SPRAWOZDAWCZOŚĆ WEDŁUG SEGMENTÓW NA DZIEŃ 30-09-2016					Razem kwoty dotyczące całej Grupy
	Działalność budowlana kubaturowa	Działalność budowlana drogowo-mostowa	Działalność deweloperska	Działalność - budownictwo modułowe	Korekty sprzedaży na rzecz innych segmentów	
Przychody ze sprzedaży	600 684 977,40	91 501 715,65	66 889 261,03	108 996 532,66	-49 775 726,05	818 296 760,69
sprzedaż zewnętrzna	553 502 283,07	88 908 683,93	66 889 261,03	108 996 532,66	-	818 296 760,69
sprzedaż na rzecz innych segmentów	47 182 694,33	2 593 031,72	-	-	-49 775 726,05	-
Koszt sprzedaży	566 961 464,29	88 698 125,25	54 269 139,61	104 453 758,48	-50 097 063,33	764 285 424,30
<b>Zysk brutto ze sprzedaży</b>	<b>33 723 513,11</b>	<b>2 803 590,40</b>	<b>12 620 121,42</b>	<b>4 542 774,18</b>	<b>321 337,28</b>	<b>54 011 336,39</b>
% zysku brutto ze sprzedaży	5,61%	3,06%	18,87%	4,17%	-0,65%	6,60%
Koszty sprzedaży			x			4 212 434,24
Koszty zarządu						23 734 352,61
Wynik na pozostałej działalności operacyjnej			x			3 200 859,52
<b>Zysk z działalności operacyjnej</b>			<b>x</b>			<b>29 265 409,06</b>
Przychody finansowe			x			10 064 751,49
w tym: przychody odsetkowe	751 011,84	8 776,35	340 066,99	133 641,57	-	1 233 496,75
instrumenty pochodne	1 570 143,67	-	-	1 080 456,68	-	2 650 600,35
Koszty finansowe			x			10 587 803,93
w tym: koszty odsetkowe	1 171 176,43	293 608,94	2 092 950,08	41 950,66	-	3 599 686,11
instrumenty pochodne	3 507 378,95	-	-	670 543,65	-	4 177 922,60
Udział w zyskach (stratach) netto jednostek podporządkowanych wycenianych metodą praw własności						-66 689,94
<b>Zysk przed opodatkowaniem</b>			<b>x</b>			<b>28 675 666,68</b>
Podatek dochodowy			x			6 440 870,59
<b>Zysk netto</b>			<b>x</b>			<b>22 234 796,09</b>

## Stan na dzień 30.09.2017

WYSZCZEGÓLNIENIE	Działalność budowlana kubaturowa	Działalność budowlana drogową	Działalność deweloperska	Działalność - budownictwo modułowe	Razem kwoty dotyczące całej Grupy
Aktywa	361 779 104,82	161 930 626,01	316 280 544,48	107 457 472,76	947 447 748,07
Pozostałe aktywa nieprzypisane	-	-	-	-	141 985 102,40
<b>Razem aktywa</b>	<b>361 779 104,82</b>	<b>161 930 626,01</b>	<b>316 280 544,48</b>	<b>107 457 472,76</b>	<b>1 089 432 850,47</b>
Kapitał własny	-	-	-	-	250 862 672,79
Zobowiązania	360 511 953,01	104 570 736,34	207 028 256,46	88 395 385,65	760 506 331,46
Pozostałe zobowiązania nieprzypisane	-	-	-	-	78 063 846,22
<b>Razem pasywa</b>	<b>360 511 953,01</b>	<b>104 570 736,34</b>	<b>207 028 256,46</b>	<b>88 395 385,65</b>	<b>1 089 432 850,47</b>
Amortyzacja	1 654 674,48	3 704 384,91	250 504,25	1 802 307,89	7 411 871,53

## Stan na dzień 31.12.2016

WYSZCZEGÓLNIENIE	Działalność budowlana kubaturowa	Działalność budowlana drogową	Działalność deweloperska	Działalność - budownictwo modułowe	Razem kwoty dotyczące całej Grupy
Aktywa	325 956 631,72	141 846 950,62	321 156 833,21	95 542 218,70	884 502 634,25
Pozostałe aktywa nieprzypisane	-	-	-	-	159 673 845,34
<b>Razem aktywa</b>	<b>325 956 631,72</b>	<b>141 846 950,62</b>	<b>321 156 833,21</b>	<b>95 542 218,70</b>	<b>1 044 176 479,59</b>
Kapitał własny	-	-	-	-	235 888 202,50
Zobowiązania	392 041 186,14	77 486 884,24	168 628 943,16	99 514 475,12	737 671 488,66
Pozostałe zobowiązania nieprzypisane	-	-	-	-	70 616 788,43
<b>Razem pasywa</b>	<b>392 041 186,14</b>	<b>77 486 884,24</b>	<b>168 628 943,16</b>	<b>99 514 475,12</b>	<b>1 044 176 479,59</b>
Amortyzacja	1 678 769,93	4 425 308,04	193 646,47	2 262 978,91	8 560 703,35

Koszt uzyskania informacji o przychodach od klientów zewnętrznych dla poszczególnych produktów i usług wchodzących w skład segmentów wiąże się z nadmiernym kosztem ich pozyskania.

## INFORMACJE O OBSZARACH GEOGRAFICZNYCH

	Przychody od klientów zewnętrznych		Aktywa trwałe *	
	okres zakończony 30-09-2017	okres zakończony 30-09-2016	stan na dzień 30-09-2017	stan na dzień 31-12-2016
<b>KRAJ</b>	843 152 008,74	682 784 544,33	70 436 578,94	67 497 837,94
<b>EKSPORT, w tym:</b>	227 867 370,91	135 512 216,36	32 950 446,97	32 355 468,18
<b>Skandynawia</b>	136 163 505,15	109 577 291,04	32 665 351,63	32 066 839,63
<b>w tym: Norwegia</b>	108 871 499,88	105 093 718,64	32 665 351,63	32 066 839,63
<b>WNP (Rosja, Białoruś)</b>	91 599 277,42	16 939 313,60	251 055,60	250 881,29
<b>Niemcy</b>	104 588,34	8 995 611,72	26 759,24	37 747,26
<b>Razem</b>	<b>1 071 019 379,65</b>	<b>818 296 760,69</b>	<b>103 387 025,91</b>	<b>99 853 306,12</b>

\* aktywa trwałe-tj. rzeczowe aktywa trwałe, wartości niematerialne, środki trwałe w budowie, prawo wieczystego użytkowania gruntów

Grupa w okresie od 01 stycznia 2017 do 30 września 2017 roku uzyskała od dwóch klientów przychody przekraczające 10% łącznych przychodów z tytułu transakcji z zewnętrznymi klientami na wartość:

Klienta	Przychód od jednego klienta przekraczający 10 % przychodów Grupy ogółem
1	151 729 755,53
2	140 828 745,60
<b>Razem</b>	<b>292 558 501,13</b>

Grupa w okresie od 01 stycznia 2016 do 30 września 2016 roku uzyskała od dwóch klientów przychody przekraczające 10% łącznych przychodów z tytułu transakcji z zewnętrznymi klientami na wartość:

Klienta	Przychód od jednego klienta przekraczający 10 % przychodów Grupy ogółem
1	173 065 100,48
2	107 159 445,43
<b>Razem</b>	<b>280 224 545,91</b>

## 2.2. Zysk (strata) na jedną akcję

Ilość akcji zwykłych na dzień 30.09.2017	35 070 634,00
Średnia ważona ilość akcji w okresie 01.01.2017 - 30.09.2017	35 070 634,00
Ilość akcji zwykłych rozwodniających	-
Ilość akcji ogółem	35 070 634,00
Zysk netto	23 304 951,98
Zysk na akcję	0,66

Ilość akcji zwykłych na dzień 30.09.2016	35 070 634,00
Średnia ważona ilość akcji w okresie 01.01.2016-30.09.2016	35 070 634,00
Ilość akcji zwykłych rozwodniających	-
Ilość akcji ogółem	35 070 634,00
Zysk netto	22 012 834,49
Zysk na akcję	0,63

## 2.3. Połączenia jednostek gospodarczych, utrata kontroli

W 2017 roku założono następujące nowe spółki : Bukowska 18 Monday Palacza Sp. z o.o. Sp.k., Zielony Sołacz Tarasy Monday Palacza Sp. z o.o. Sp.k., Monday Malta Monday Palacza Sp. z o.o. Sp.k.. Do dnia 30.09.2017 roku spółki te nie osiągnęły przychodów ze sprzedaży i wykazały łącznie 310 926,96 zł. straty.

W 2017 roku nie nastąpiła utrata kontroli nad żadną ze spółek Grupy.

## 2.4. Inwestycje w jednostkach wycenianych metodą praw własności.

Inwestycje w jednostkach wycenianych metodą praw własności przedstawia poniższa tabela:

	30-09-2017	31-12-2016
<b>Wartość w cenie nabycia</b>	<b>5 700 000,00*</b>	<b>11 030 000,00*</b>
Udział w zyskach/(stratach) bieżących	3 719 810,99	7 232 452,85
Rozliczenie przejęcia kontroli	-1 928 367,22	-1 928 367,22
Zmiana metody konsolidacji	4 334,67	4 334,67
Udział w zyskach/(stratach) – lata ubiegłe	7 324 138,45	91 685,60
<b>Stan na koniec okresu</b>	<b>14 819 916,89</b>	<b>16 430 105,90</b>

\* uwzględnia skutki utraty współkontroli

W dniu 23.02.2017r. nastąpił zwrot wkładów dla Unidevelopment S.A. od Smart City Sp. z o.o. Sp.k. w kwocie 5 660 000,00 zł oraz w dniu 24.07.2017r. zwrot wkładów w kwocie 2 870 000,00 zł. Na dzień 30.09.2017r. wniesiony wkład to 2 500 000,00 zł.

Unidevelopment SA w dniu 02.08.2017r. przystąpił do spółki URSA PARK Smart City Sp. z o.o. Sp.k. Siedziba Spółki mieści się w Warszawie. Spółka zarejestrowana w KRS w dniu 31.03.2010r. Umówiony wkład Unidevelopment S.A. do Spółki URSA PARK Smart City Sp. z o.o. Sp.k. wynosi 14 500 000,00 zł. Na dzień 30.09.2017r. wkład wniesiony przez Unidevelopment S.A. do spółki URSA PARK Smart City Sp. z o.o. Sp.k. wynosi 3 200 000,00 zł. Przynależny Grupie od dnia przystąpienia do URSA PARK Smart City Sp. z o.o. Sp.k. udział w stratach tej spółki wyniósł 167 380,72 zł.

Wykaz podmiotów współkontrolowanych i stowarzyszonych na dzień 30 września 2017r.:

Nazwa jednostki	Siedziba	Udział w zyskach, stratach/udział w kapitale zakładowym oraz liczbie głosów (%)	
		30-09-2017	31-12-2016
Seljedalen AS	Ranheim / Norwegia	50%	50%
Smart City Sp z o.o Sp.k.	Warszawa/Polska	48,82%	48,82%
Lovsethvegen 4 AS	Melhus/Norwegia	50%	50%
URSA PARK Smart City Sp z o.o. Sp.k	Warszawa/Polska	48,82%	-

Na 30.09.2017r. zobowiązania warunkowe dotyczące spółek współkontrolowanych i stowarzyszonych wynoszą 27 319 828,39 zł, a na dzień 31.12.2016r. wynosiły 24 015 556,60 zł.

Udział w zyskach / (stratach) jednostek wycenianych metodą praw własności:

	30-09-2017	31-12-2016
Udział w zyskach	3 887 191,71	7 255 032,51
Udział w stratach	167 380,72	22 579,66
<b>Ogółem</b>	<b>3 719 810,99</b>	<b>7 232 452,85</b>

## 2.5. Transakcje z podmiotami powiązаныmi (spółki zależne, współkontrolowane i stowarzyszone)

### Jednostki powiązane:

WYSZCZEGÓLNIENIE	Należności z tytułu dostaw i usług oraz pozostałe należności		Zobowiązania z tytułu dostaw i usług oraz pozostałe zobowiązania	
	30-09-2017	31-12-2016	30-09-2017	31-12-2016
Podmioty powiązane niekonsolidowane metodą pełną	17 483 935,65	10 813 783,54	3 885 809,15	5 686 227,58
<b>Ogółem transakcje z podmiotami powiązаныmi niekonsolidowanymi metodą pełną</b>	<b>17 483 935,65</b>	<b>10 813 783,54</b>	<b>3 885 809,15</b>	<b>5 686 227,58</b>

WYSZCZEGÓLNIENIE	Inwestycje w jednostkach wycenianych metodą praw własności		Pożyczki udzielone, weksle	
	30-09-2017	31-12-2016	30-09-2017	31-12-2016
Podmioty powiązane niekonsolidowane metodą pełną	7 986,00	7 986,00	4 114 310,08	4 782 645,26
<b>Ogółem transakcje z podmiotami powiązаныmi niekonsolidowanymi metodą pełną</b>	<b>7 986,00</b>	<b>7 986,00</b>	<b>4 114 310,08</b>	<b>4 782 645,26</b>

WYSZCZEGÓLNIENIE	Przychody ze sprzedaży produktów, materiałów i towarów		Zakup produktów, materiałów i towarów	
	30-09-2017	30-09-2016	30-09-2017	30-09-2016
Podmioty powiązane niekonsolidowane metodą pełną	45 578 356,95	64 879 510,35	237 183,80	98 916,14
<b>Ogółem transakcje z podmiotami powiązаныmi niekonsolidowanymi metodą pełną</b>	<b>45 578 356,95</b>	<b>64 879 510,35</b>	<b>237 183,80</b>	<b>98 916,14</b>

WYSZCZEGÓLNIENIE	Przychody finansowe		Koszty finansowe	
	30-09-2017	30-09-2016	30-09-2017	30-09-2016
Podmioty powiązane niekonsolidowane metodą pełną	3 875 629,05	496 796,50	99 511,22	87 646,37
<b>Ogółem transakcje z podmiotami powiązаныmi niekonsolidowanymi metodą pełną</b>	<b>3 875 629,05</b>	<b>496 796,50</b>	<b>99 511,22</b>	<b>87 646,37</b>

W poprzednich okresach sprawozdawczych nota prezentowała także transakcje wyłączone w procesie konsolidacji.

### Członkowie Zarządu i Rady Nadzorczej Spółki i osoby i podmioty blisko z nimi związane:

#### WYNAGRODZENIE ZARZĄDU:

##### Za okres 01-01-2017 do 30-09-2017r.

Nazwisko i imię	Przychód	Premia za zysk z 2016 r. wypłacona w 2017 r.	Razem
Gołbiewski Leszek Marek	370 714,29	957 647,70	1 328 361,99
Kiszycki Sławomir	321 799,15	957 647,70	1 279 446,85
Drobek Marcin Piotr	287 857,14	638 431,80	926 288,94
Piotrowski Jan	277 142,85	638 431,80	915 574,65
<b>Razem:</b>	<b>1 257 513,43</b>	<b>3 192 159,00</b>	<b>4 449 672,43</b>

##### Za okres 01-01-2016 do 30-09-2016r.

Nazwisko i imię	Przychód	Premia za zysk z 2015 r. wypłacona w 2016 r.	Razem
Gołbiewski Leszek Marek	360 000,00	698 425,35	1 058 425,35
Kiszycki Sławomir	315 000,00	698 425,35	1 013 425,35
Drobek Marcin Piotr	270 000,00	465 616,90	735 616,90
Piotrowski Jan	270 000,00	413 314,73	683 314,73
<b>Razem:</b>	<b>1 215 000,00</b>	<b>2 275 782,33</b>	<b>3 490 782,33</b>

**WYNAGRODZENIE CZŁONKÓW RADY NADZORCZEJ:****Za okres 01-01-2017 do 30-09-2017r.**

Nazwisko i imię	Przychód	Przychód członka Rady Nadzorczej z tytułu zatrudnienia na podstawie umowy o pracę w UNIBEP S.A.	Razem
Mikołuszko Jan	379 800,00	-	379 800,00
Skowrońska Beata Maria	108 000,00	-	108 000,00
Stajkowski Wojciech Jacek	27 000,00	61 400,00	88 400,00
Bełdowski Jarosław Mariusz	45 000,00	-	45 000,00
Kołosowski Michał	46 666,66	-	46 666,66
Markowski Paweł	46 478,83	-	46 478,83
Kacprzyk Dariusz	18 081,68	-	18 081,68
<b>Razem:</b>	<b>671 027,17</b>	<b>61 400,00</b>	<b>732 427,17</b>

**Za okres 01-01-2016 do 30-09-2016r.**

Nazwisko i imię	Przychód	Przychód członka Rady Nadzorczej z tytułu zatrudnienia na podstawie umowy o pracę w UNIBEP S.A.	Razem
Mikołuszko Jan	405 000,00	-	405 000,00
Skowrońska Beata Maria	103 451,61	-	103 451,61
Stajkowski Wojciech Jacek	58 451,61	27 000,00	85 451,61
Bełdowski Jarosław Mariusz	40 451,61	-	40 451,61
Kołosowski Michał	40 451,61	-	40 451,61
Markowski Paweł	40 451,61	-	40 451,61
<b>Razem:</b>	<b>688 258,05</b>	<b>27 000,00</b>	<b>715 258,05</b>

Ponadto w okresie od 01 stycznia do 30 września 2017r. dokonano zakupów od osób blisko związanych z Zarządem i Radą Nadzorczą na łączną kwotę: 60,9 tys. zł., wypłacono wynagrodzenia ze stosunku pracy osobom blisko związanym z członkami Zarządu i Rady Nadzorczej w wysokości: 559,5 tys. zł., a w okresie porównywalnym: zakupy – 60,9 tys. zł., wynagrodzenie – 532,1 tys. zł..

**2.6. Należności i zobowiązania warunkowe, sprawy sporne**

	30-09-2017	31-12-2016
<b>NALEŻNOŚCI WARUNKOWE</b>	<b>84 923 925,04</b>	<b>98 216 788,58</b>
<b>Od pozostałych jednostek</b>	<b>84 923 925,04</b>	<b>98 216 788,58</b>
- otrzymane gwarancje*	84 709 413,69	98 072 277,23
- otrzymane weksle jako zabezpieczenia	214 511,35	144 511,35
<b>ZOBOWIĄZANIA WARUNKOWE</b>	<b>394 807 242,39</b>	<b>440 806 886,60</b>
<b>Na rzecz jednostek powiązanych</b>	<b>40 442 255,62</b>	<b>165 949 853,40</b>
- udzielone poręczenia	12 848 418,02	111 852 327,20
- udzielone gwarancje	27 593 837,60	54 097 526,20
<b>Na rzecz pozostałych jednostek</b>	<b>354 364 986,77</b>	<b>274 857 033,20</b>
- sprawy sporne	38 688 709,36	32 140 384,60
- udzielone gwarancje*	300 144 513,15	226 750 844,60
- wystawione weksle jako zabezpieczenia	340 573,00	340 573,00
- udzielone poręczenia	15 191 191,26	15 625 231,00

\*bez gwarancji zwrotu zaliczki

## SPRAWY SPORNE

W stosunku do informacji dotyczącej spraw spornych zamieszczonej w śródrocznym skróconym skonsolidowanym sprawozdaniu finansowym za okres od 01 stycznia 2017 roku do 30 czerwca 2017 roku, nastąpiły następujące zmiany:

- sprawy odszkodowawcze dotyczące wypadków śmiertelnych na budowie Plaza w Suwałkach (budowa była prowadzona w Konsorcjum UNIBEP S.A. -51% oraz Mostostal Białystok- 49%) . We wrześniu odbyły się rozprawy mające na celu ustalenie winy za spowodowanie wypadku. Na kolejnych rozprawach będzie ustalana kwestia zadośćuczynienia. Kolejne terminy nie są wyznaczone.
- Agathon Borgen AS (aktualna nazwa BM Eiendomsutvikling AS) – W lipcu 2017 r. jeden z lokatorów wniósł przeciwko BME nowy pozew o obniżenie ceny o 42 tys. NOK brutto z tytułu wad parkietu. Roszczenie zostało przekierowane do UNIBEP S.A. Termin rozprawy został wyznaczony na 6 tygodni i rozpocznie się pod koniec listopada 2017 r.
- Jessheim Bolig og Naering AS – W październiku 2017 zakończył się 5-tygodniowy proces przed sądem norweskim. Obecnie UNIBEP S.A. oczekuje na wydanie wyroku.
- Kara umowna w wysokości 289 tys. zł naliczona przez Powiat Bielski i potrącona przy opłacie bieżącej faktury we wrześniu 2015. We wrześniu 2017 strony prowadziły negocjacje na temat zawarcia ugody. Jednak nie doszło do jej zawarcia. Na rozprawie w dniu 7 listopada 2017 r. został przyjęty wniosek UNIBEP S.A. o powołanie biegłego. Termin kolejnej rozprawy nie wyznaczony.
- Żądanie inwestora LC Corp – Termin kolejnej rozprawy wyznaczono na 7 marca 2018 r.
- Pozew na kwotę 146 tys. zł wniesiony przez Wspólnotę Mieszkaniową przy ul. Heweliusza w Poznaniu przeciwko spółce Monday Palacza Spółka z ograniczoną odpowiedzialnością sp.k. W dniu 25 września 2017 r. wydany został nakaz zapłaty w postępowaniu upominawczym na kwotę 146 tys. zł. Sprawa dotyczy rozliczenia kosztów zarządu nieruchomością wspólną pomiędzy Spółką a Wspólnotą. W określonym terminie Monday Palacza Spółka z o.o. sp.k. wniosła sprzeciw od nakazu zapłaty.
- Postępowanie z odwołania stowarzyszenia „Liga Ochrony Fauny i Flory RP” od decyzji dotyczącej skablowania linii napowietrznej przy ul. Kapelanów AK. W dniu 1 grudnia 2015 r. Samorządowe Kolegium Odwoławcze wydało decyzję o utrzymaniu w mocy zaskarżonej decyzji i nieuwzględnieniu odwołania Stowarzyszenia Liga Ochrony Fauny i Flory RP. Stowarzyszenie złożyło skargę do Wojewódzkiego Sądu Administracyjnego w Warszawie. W dniu 27 marca 2017 r. WSA wydał postanowienie o odrzuceniu skargi Stowarzyszenia. Stowarzyszenie Liga Ochrony Fauny i Flory RP nie wniosło zażalenia na postanowienie WSA o odrzuceniu skargi a tym samym sprawa została prawomocnie zakończona.

W zakresie pozostałych spraw spornych, sądowych lub czynności wyjaśniających oraz działań organów publicznych i administracyjnych (w tym na rynkach zagranicznych) nie nastąpiły istotne zmiany i na bazie posiadanych informacji nie skutkują one na dzień dzisiejszy wprost możliwością skierowania spraw na drogę sądową.

Suma pozostałych spraw spornych szacowana jest na dzień 30.09.2017 r. na kwotę 2.140 tys. zł.

Dokonane przez Grupę szacunki ryzyka dotyczącego spraw spornych i stosowne odpisy oraz rezerwy zostały uwzględnione w księgach rachunkowych.



## 2.7. Instrumenty finansowe

Stan na dzień 30-09-2017r.

Klasy instrumentów finansowych	Aktywa finansowe dostępne do sprzedaży	Aktywa finansowe wyceniane w wartości godziwej przez pozostałe dochody całkowite	Pożyczki i należności	Aktywa finansowe wyceniane w wartości godziwej odniesione na wynik finansowy	Zobowiązania finansowe wyceniane w wartości godziwej odniesione na wynik finansowy	Zobowiązania finansowe wyceniane wg zamortyzowanego kosztu	Ogółem
Aktywa finansowe dostępne do sprzedaży	238 150,00	-	-	-	-	-	238 150,00
Kaucje z tytułu umów o budowę	-	-	92 741 045,49	-	-	-83 171 139,99	9 569 905,50
Należności z tytułu dostaw i usług oraz pozostałe należności *	-	-	252 445 300,04	-	-	-	252 445 300,04
Pożyczki udzielone	-	-	21 187 602,94	-	-	-	21 187 602,94
Pochodne instrumenty finansowe wyceniane przez WF	-	-	-	-	-2 875,30	-	-2 875,30
Pochodne instrumenty finansowe wykorzystywane w rachunkowości zabezpieczeń	-	1 562 999,96	-	1 084 445,83	-	-	2 647 445,79
Środki pieniężne i ich ekwiwalenty	-	-	85 357 348,55	-	-	-	85 357 348,55
Kredyty, pożyczki i inne zewnętrzne źródła finansowania	-	-	-	-	-	-96 188 091,91	-96 188 091,91
Zobowiązania z tytułu dostaw i usług oraz pozostałe zobowiązania	-	-	-	-	-	-283 848 879,09	-283 848 879,09
	<b>238 150,00</b>	<b>1 562 999,96</b>	<b>451 731 297,02</b>	<b>1 084 445,83</b>	<b>-2 875,30</b>	<b>-463 208 110,99</b>	<b>-8 594 093,48</b>

\* z wyłączeniem należności z tytułu zaliczek

Stan na dzień 31-12-2016r.

Klasy instrumentów finansowych	Aktywa finansowe dostępne do sprzedaży	Zobowiązania finansowe wyceniane w wartości godziwej przez pozostałe dochody całkowite	Pożyczki i należności	Aktywa finansowe wyceniane w wartości godziwej odniesione na wynik finansowy	Zobowiązania finansowe wyceniane w wartości godziwej odniesione na wynik finansowy	Zobowiązania finansowe wyceniane wg zamortyzowanego kosztu	Ogółem
Aktywa finansowe dostępne do sprzedaży	256 050,00	-	-	-	-	-	256 050,00
Kaucje z tytułu umów o budowę	-	-	75 808 810,05	-	-	-74 873 113,70	935 696,35
Należności z tytułu dostaw i usług oraz pozostałe należności *	-	-	264 594 341,80	-	-	-	264 594 341,80
Pożyczki udzielone	-	-	21 151 387,63	-	-	-	21 151 387,63
Pochodne instrumenty finansowe wyceniane przez WF	-	-	-	-	-1 958,47	-	-1 958,47
Pochodne instrumenty finansowe wykorzystywane w rachunkowości zabezpieczeń	-	-10 655 430,04	-	1 215 617,55	-	-	-9 439 812,49
Środki pieniężne i ich ekwiwalenty	-	-	150 054 673,47	-	-	-	150 054 673,47
Kredyty, pożyczki i inne zewnętrzne źródła finansowania	-	-	-	-	-	-148 267 151,96	-148 267 151,96
Zobowiązania z tytułu dostaw i usług oraz pozostałe zobowiązania	-	-	-	-	-	-366 681 530,12	-366 681 530,12
	<b>256 050,00</b>	<b>-10 655 430,04</b>	<b>511 609 212,95</b>	<b>1 215 617,55</b>	<b>-1 958,47</b>	<b>-589 821 795,78</b>	<b>-87 398 303,79</b>

\* z wyłączeniem należności z tytułu zaliczek

Wartości godziwe nie różnią się zasadniczo od bilansowych.

Wartość godziwa zobowiązań z tytułu kredytów i obligacji została ustalona jako wartość bieżąca przyszłych przepływów pieniężnych, zdyskontowana bieżącą stopą procentową.

Instrumenty pochodne wyceniane są na dzień bilansowy w wiarygodnie ustalonej wartości godziwej. Wartość godziwa instrumentów pochodnych jest szacowana przy użyciu modelu bazującego między innymi na wartości kursów walutowych (średnie kursy NBP) na dzień bilansowy oraz różnicach w poziomach stóp procentowych waluty kwotowanej i bazowej. Okresowa wycena instrumentów finansowych odnosi się częściowo na kapitał własny (wartość wewnętrzna instrumentów pochodnych) oraz częściowo na przychody lub koszty finansowe okresu sprawozdawczego (wartość czasowa instrumentów pochodnych). Zyski i straty ustalone na dzień rozliczenia wykazywane są w rachunku wyniku.

Wartość godziwa instrumentu pochodnego (IRS) została ustalona jako różnica zdyskontowanych przepływów pieniężnych w związku z transakcją, czyli jako zdyskontowana do dnia bilansowego różnica pomiędzy szacowanymi kwotami do zapłacenia przez UNIBEP a kwotami do otrzymania od banku z którym została zawarta transakcja, określonymi na poszczególne daty rozliczeniowe.

## AKTYWA I ZOBOWIĄZANIA FINANSOWE WYCENIANE W WARTOŚCI GODZIWEJ

Aktywa finansowe wyceniane w wartości godziwej	30-09-2017			
	Pomiar wartości godziwej			
	Poziom 1	Poziom 2	Poziom 3	Razem
Pochodne instrumenty finansowe wyceniane w wartości godziwej przez wynik finansowy	-	-	-	-
Pochodne instrumenty finansowe wykorzystywane w rachunkowości zabezpieczeń	-	2 647 445,79	-	2 647 445,79
<b>Razem</b>	-	<b>2 647 445,79</b>	-	<b>2 647 445,79</b>

Aktywa finansowe wyceniane w wartości godziwej	31-12-2016			
	Pomiar wartości godziwej			
	Poziom 1	Poziom 2	Poziom 3	Razem
Pochodne instrumenty finansowe wyceniane w wartości godziwej przez wynik finansowy	-	-	-	-
Pochodne instrumenty finansowe wykorzystywane w rachunkowości zabezpieczeń	-	-	-	-
<b>Razem</b>	-	-	-	-

Zobowiązania finansowe wyceniane w wartości godziwej przez rachunek zysków i strat	30-09-2017			
	Pomiar wartości godziwej			
	Poziom 1	Poziom 2	Poziom 3	Razem
Pochodne instrumenty finansowe wyceniane w wartości godziwej przez wynik finansowy	-	2 875,30	-	2 875,30
Pochodne instrumenty finansowe wykorzystywane w rachunkowości zabezpieczeń	-	-	-	-
<b>Razem</b>	-	<b>2 875,30</b>	-	<b>2 875,30</b>

Zobowiązania finansowe wyceniane w wartości godziwej przez rachunek zysków i strat	31-12-2016			
	Pomiar wartości godziwej			
	Poziom 1	Poziom 2	Poziom 3	Razem
Pochodne instrumenty finansowe wyceniane w wartości godziwej przez wynik finansowy	-	1 958,47	-	1 958,47
Pochodne instrumenty finansowe wykorzystywane w rachunkowości zabezpieczeń	-	9 439 812,49	-	9 439 812,49
<b>Razem</b>	-	<b>9 441 770,96</b>	-	<b>9 441 770,96</b>

Wartość bilansowa pozostałych instrumentów i zobowiązań finansowych jest zasadniczo zbliżona do wartości godziwej.

Zasady wyceny instrumentów pochodnych zostały opisane wyżej.

**POCHODNE INSTRUMENTY FINANSOWE**

Walutowe kontrakty terminowe	Aktywa finansowe z tytułu wyceny instrumentów pochodnych		Zobowiązania finansowe z tytułu wyceny instrumentów pochodnych	
	30-09-2017	31-12-2016	30-09-2017	31-12-2016
- wyceniane przez wynik finansowy	-	-	-	-
IRS	-	-	2 875,30	1 958,47
<b>RAZEM:</b>	-	-	<b>2 875,30</b>	<b>1 958,47</b>

	Aktywa finansowe z tytułu wyceny instrumentów pochodnych		Zobowiązania finansowe z tytułu wyceny instrumentów pochodnych	
	30-09-2017	31-12-2016	30-09-2017	31-12-2016
- wykorzystywane w rachunkowości zabezpieczeń	-	-	-	-
Forward	2 647 445,79	-	-	9 439 812,49
<b>RAZEM:</b>	<b>2 647 445,79</b>	-	-	<b>9 439 812,49</b>

**AKTYWA FINANSOWE Z TYTUŁU FORWARDU I OPCJI WYCENIANE W WARTOŚCI GODZIWEJ**

Struktura wiekowa	30-09-2017	31-12-2016
-poniżej 1 roku	2 647 445,79	-
-od 1 do 3 lat	-	-
-od 3 do 5 lat	-	-
<b>Razem:</b>	<b>2 647 445,79</b>	-

**ZOBOWIĄZANIA FINANSOWE Z TYTUŁU FORWARDU I TRANSAKCJI IRS WYCENIANE W WARTOŚCI GODZIWEJ**

Struktura wiekowa	30-09-2017	31-12-2016
-poniżej 1 roku	-	8 343 578,19
-od 1 do 3 lat	2 875,30	1 098 192,77
-od 3 do 5 lat	-	-
<b>Razem:</b>	<b>2 875,30</b>	<b>9 441 770,96</b>

Niniejsze skrócone skonsolidowane sprawozdanie finansowe zostało autoryzowane przez Zarząd UNIBEP S.A.

Datą publikacji niniejszego sprawozdania jest 15-11-2017r.

Sporządziła	Zarząd UNIBEP SA
-------------	------------------

Kryszyna Kobylińska  
Główna Księgową

Leszek Marek Gołąbicki  
Prezes Zarządu

Sławomir Kiszycki  
Wiceprezes Zarządu

Marcin Piotr Drobek  
Wiceprezes Zarządu

Jan Piotrowski  
Członek Zarządu



**Kontakt:**

UNIBEP SA, 17-100 Bielsk Podlaski, ul. 3 Maja 19  
telefon: (48 85) 731 80 00 – recepcja, (48 85) 731 80 11 – sekretariat, (48 85) 730 70 64 – wybór tonowy nr. wew.  
fax: (48 85) 730 68 68

**[www.unibep.pl](http://www.unibep.pl)**